

ภาคผนวก ค-2

สำรวจดัชนีความพึงพอใจของชุมชนปี 2565

รายงานผลการสำรวจสภาพเศรษฐกิจ-สังคม และความคิดเห็นของประชาชน 2022

โครงการโรงงานผลิตซีพีวีซี

บริษัท เอส แอนด์ แอล สเปเชียลตี้ โพลีเมอร์ จำกัด



S and L Specialty Polymers Co.,Ltd.
บริษัท เอส แอนด์ แอล สเปเชียลตี้ โพลีเมอร์ จำกัด

พฤษภาคม 2565

สารบัญ

	หน้า
สารบัญตาราง	ii
สารบัญรูป	iii
1. วัตถุประสงค์	1
2. ขอบเขตการศึกษาและวิธีการศึกษา	1
2.1 ขอบเขตการศึกษา	1
2.2 วิธีการศึกษา	2
2.3 วิธีการเก็บและการสุ่มตัวอย่าง	4
2.4 เครื่องมือที่ใช้ในการสำรวจ	4
2.5 การวิเคราะห์ข้อมูล	6
3. ผลการสำรวจสภาพเศรษฐกิจ-สังคม และความคิดเห็นของประชาชน	6
3.1 ผลการสำรวจสภาพเศรษฐกิจ-สังคม และความคิดเห็นของหน่วยงานราชการและสถานประกอบการ	6
3.2 ผลการสำรวจสภาพเศรษฐกิจ-สังคม และความคิดเห็นของผู้นำชุมชน	8
3.3 ผลการสำรวจสภาพเศรษฐกิจ-สังคม และความคิดเห็นของประชาชน	13
ภาคผนวก	
ภาคผนวก ก แบบสอบถามหน่วยงานราชการและสถานประกอบการ	
ภาคผนวก ข แบบสอบถามผู้นำชุมชน	
ภาคผนวก ค แบบสอบถามประชาชน	
ภาคผนวก ง การวิเคราะห์และประมวลผลผู้นำชุมชน	
ภาคผนวก จ การวิเคราะห์และประมวลผลประชาชน	

สารบัญตาราง

ตารางที่		หน้า
2.2-1	จำนวนหมู่บ้าน และจำนวนตัวอย่างครัวเรือน ที่ทำการศึกษารอบพื้นที่โครงการฯ	5

สารบัญรูป

รูปที่		หน้า
2.1-1	ขอบเขตพื้นที่ศึกษาสภาพเศรษฐกิจสังคมของโครงการ	3
3.3-1	ประมวลภาพกิจกรรมการสำรวจสภาพเศรษฐกิจ-สังคม และความคิดเห็นของผู้นำชุมชน ประชาชน หน่วยงานราชการ และสถานประกอบการในพื้นที่ศึกษาระหว่างวันที่ 16-19 พฤษภาคม 2565	18

รายงานผลการสำรวจสภาพเศรษฐกิจ-สังคมและความคิดเห็นของประชาชน
โครงการโรงงานผลิตซีพีวีซี ของบริษัท เอส แอนด์ แอล สเปเชียลตี้ โพลีเมอร์ จำกัด
ในพื้นที่นิคมอุตสาหกรรมดับบลิวเอชเอ ตะวันออก (มาบตาพุด) อำเภอเมืองระยอง จังหวัดระยอง
สำรวจ เมื่อวันที่ 16-19 พฤษภาคม 2565

1. วัตถุประสงค์

- 1.1 เพื่อติดตามตรวจสอบผลกระทบด้านสภาพเศรษฐกิจ-สังคม
- 1.2 เพื่อศึกษาสภาพเศรษฐกิจ-สังคม การประกอบอาชีพ สุขภาพอนามัย สาธารณูปโภค/สาธารณูปการ และสภาพความเป็นอยู่ของชุมชนในพื้นที่ศึกษา
- 1.3 เพื่อรับทราบปัญหาเกี่ยวกับสภาพแวดล้อม และสังคมในปัจจุบันที่ส่งผลต่อการดำเนินชีวิตของประชาชนในชุมชน
- 1.4 เพื่อต้องการทราบผลกระทบด้านสิ่งแวดล้อม ที่ประชาชนได้รับจากการดำเนินโครงการ
- 1.5 เพื่อต้องการทราบความคิดเห็นของประชาชนต่อการดำเนินโครงการ ในระยะที่ผ่านมาจนถึงปัจจุบันและข้อเสนอแนะในด้านต่างๆ

2. ขอบเขตและวิธีการศึกษา

2.1 ขอบเขตการศึกษา

บริษัท เอส แอนด์ แอล สเปเชียลตี้ โพลีเมอร์ จำกัด ได้ดำเนินการติดตามตรวจสอบผลกระทบด้านเศรษฐกิจ-สังคมตามมาตรการป้องกันและแก้ไขผลกระทบสิ่งแวดล้อมฯ ของโครงการ จะดำเนินการสำรวจความคิดเห็นของกลุ่มเป้าหมาย ที่ระบุไว้ตามมาตรการฯ ของโครงการโรงงานผลิตซีพีวีซี ของบริษัท เอส แอนด์ แอล สเปเชียลตี้ โพลีเมอร์ จำกัด ในพื้นที่นิคมอุตสาหกรรมดับบลิวเอชเอ ตะวันออก (มาบตาพุด) อำเภอเมืองระยอง จังหวัดระยอง โดยทำการศึกษาชุมชนที่อยู่ใกล้เคียงโครงการฯ ในรัศมี 5 กิโลเมตร โดยรอบโรงงาน แสดงดังรูปที่ 2.1-1 และสามารถแบ่งขอบเขตการสำรวจสภาพเศรษฐกิจ-สังคมของพื้นที่ศึกษาในรัศมีระยะ 5 กิโลเมตร ได้ดังนี้

- เขตการปกครองของเทศบาลเมืองมาบตาพุด จำนวน 17 ชุมชน ได้แก่ ชุมชนชากรูทหญ้า ชุมชนตลาดห้วยโป่ง ชุมชนมาบชลูด ชุมชนมาบชลูด-ซากกลาง ชุมชนหนองแฟบ ชุมชนซอยร่วมพัฒนา ชุมชนตากวน-อ่าวประดู่ ชุมชนบ้านพลอง ชุมชนมาบยา ชุมชนวัดโสภณ ชุมชนหนองหวายโสม ชุมชนอิสลาม ชุมชนห้วยโป่งใน ชุมชนวัดชากรูทหญ้า ชุมชนวัดห้วยโป่ง ชุมชนตลาดมาบตาพุด และเจริญพัฒนา
- เขตการปกครองของเทศบาลตำบลบ้านฉาง จำนวน 3 หมู่บ้าน ได้แก่ หมู่ที่ 1 บ้านแผ่นดินไทม์ หมู่ที่ 2 บ้านประจักษ์มิตร และหมู่ที่ 4 บ้านพูน
- เขตการปกครองของเทศบาลเมืองบ้านฉาง จำนวน 4 ชุมชน ได้แก่ ชุมชนบ้านเนินกระปรอก ชุมชนฟ้าสีทอง ชุมชนชมวิวเหนือ และชุมชนชมวิวใต้

2.2 วิธีการศึกษา

1) การกำหนดจำนวนตัวอย่าง

กลุ่มเป้าหมายตามที่ระบุไว้ในมาตรการติดตามตรวจสอบผลกระทบสิ่งแวดล้อม โครงการโรงงานผลิตซีพีวีซี ของบริษัท เอส แอนด์ แอล สเปเชียลตี้ โพลีเมอร์ จำกัด ในพื้นที่นิคมอุตสาหกรรมดับบลิวเอชเอตะวันออก (มาบตาพุด) อำเภอเมืองระยอง จังหวัดระยอง มีดังนี้

1.1) หน่วยงานราชการและสถานประกอบการที่เกี่ยวข้องโดยรอบพื้นที่โรงงาน สอบถามตัวแทนหน่วยงาน จำนวน 24 แห่ง ประกอบด้วย

1. ด้านสุขภาพ มีจำนวน 2 หน่วยงาน ได้แก่

- 1.1 โรงพยาบาลเฉลิมพระเกียรติ สมเด็จพระเทพรัตนราชสุดาฯ สยามบรมราชกุมารี
- 1.2 โรงพยาบาลส่งเสริมสุขภาพระดับตำบลมาบตาพุด

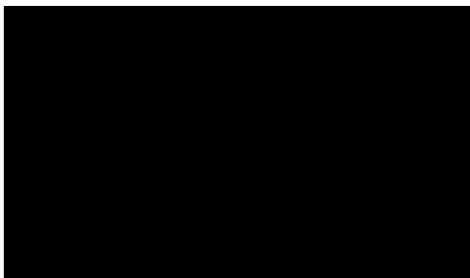
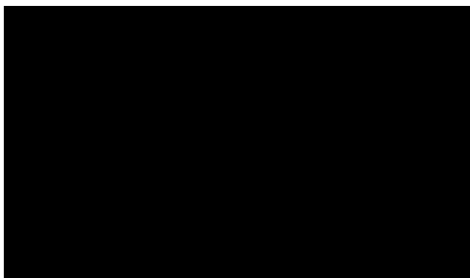
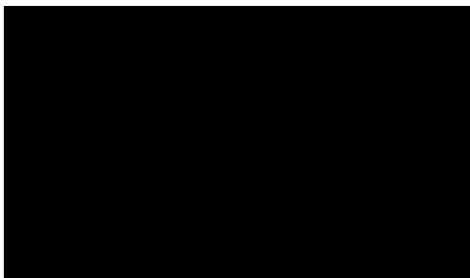
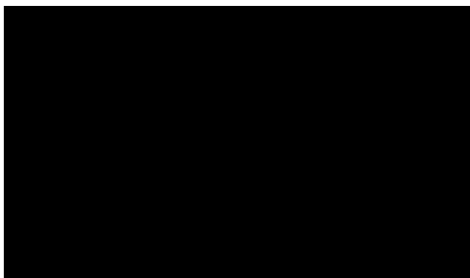
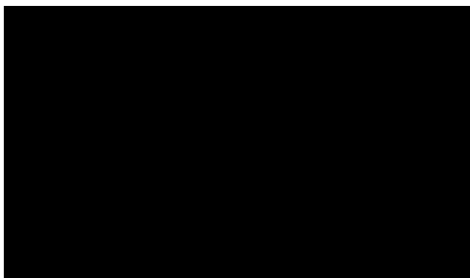
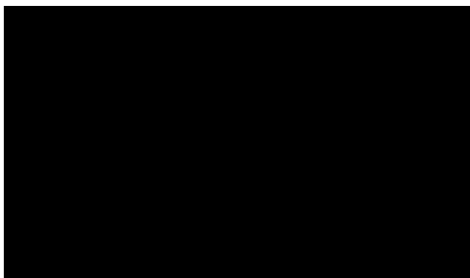
2. ด้านสิ่งแวดล้อม มีจำนวน 5 หน่วยงาน ได้แก่

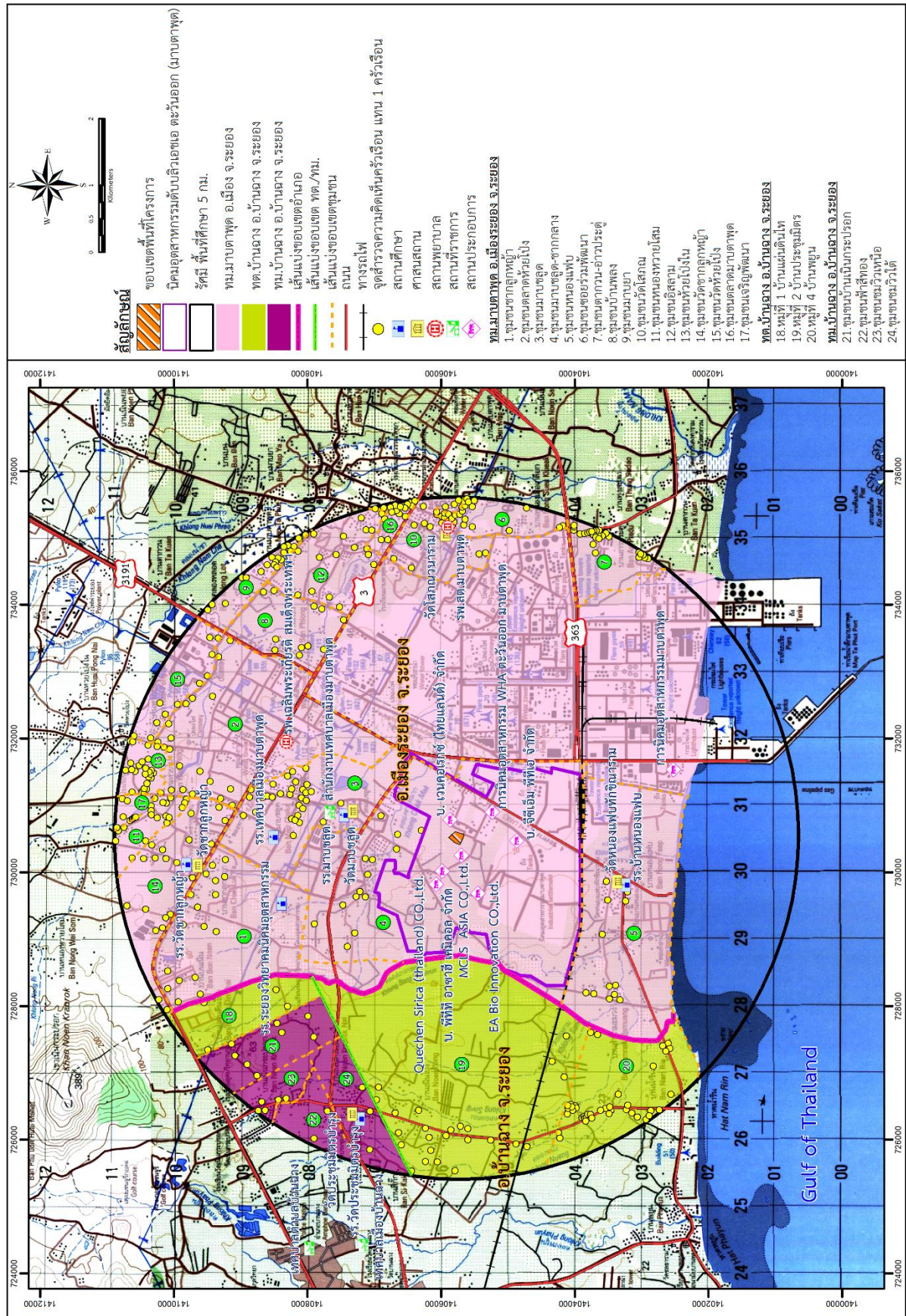
- 2.1 สำนักงานการนิคมอุตสาหกรรมมาบตาพุด
- 2.2 สำนักงานนิคมอุตสาหกรรมร่วมดำเนินงานกลุ่มมาบตาพุด
- 2.3 สำนักงานเทศบาลเมืองมาบตาพุด
- 2.4 สำนักงานเทศบาลเมืองบ้านฉาง
- 2.5 สำนักงานเทศบาลตำบลบ้านฉาง

3. ด้านสังคม มีจำนวน 11 หน่วยงาน ได้แก่

- 3.1 โรงเรียนวัดชากลูกหญ้า
- 3.2 โรงเรียนวัดประชุมมิตรบำรุง
- 3.3 โรงเรียนเทศบาลมาบตาพุด
- 3.4 โรงเรียนระยองวิทยานิคมอุตสาหกรรม
- 3.5 โรงเรียนมาบชูลุด
- 3.6 โรงเรียนบ้านหนองแพบ
- 3.7 วัดหนองแพบทักษาราม
- 3.8 วัดโสภณวนาราม
- 3.9 วัดมาบชูลุด
- 3.10 วัดชากลูกหญ้า
- 3.11 วัดประชุมมิตรบำรุง

4. ด้านสถานประกอบการ มีจำนวน 6 หน่วยงาน ได้แก่

- 4.1 
- 4.2 
- 4.3 
- 4.4 
- 4.5 
- 4.6 



รูปที่ 2.1-1 ขอบเขตพื้นที่ศึกษาสภาพเศรษฐกิจสังคมของโครงการ

1.2) ผู้นำชุมชนสอบถามผู้นำชุมชนจำนวน 28 ตัวอย่าง ได้แก่ ผู้ใหญ่บ้าน ผู้ช่วยผู้ใหญ่บ้าน ประธานชุมชน รองประธานชุมชน กรรมการหมู่บ้าน อาสาสมัครสาธารณสุขประจำหมู่บ้าน (อสม.) และผู้แทนชุมชน

1.3) ประชาชนบริษัทได้กำหนดพื้นที่เป้าหมายในรัศมี 5 กิโลเมตร โดยรอบพื้นที่โครงการ รวมทั้งพื้นที่ที่อยู่โดยรอบบริเวณสิ่งแวดล้อม โครงการโรงงานผลิตซีพีวีซี ของบริษัท เอส แอนด์ แอล สเปเชียลตี้ โพลีเมอร์ จำกัด ในพื้นที่นิคมอุตสาหกรรมดับบลิวเอชเอ ตะวันออก (มาบตาพุด) อำเภอเมืองระยอง จังหวัดระยอง ซึ่งเป็นชุมชนที่อาจได้รับผลกระทบจากการดำเนินโครงการ ประกอบไปด้วย 24 ชุมชน จำนวน 400 ราย รายละเอียดแสดงดังตารางที่ 2.2-1

2.3 วิธีการเก็บและการสุ่มตัวอย่าง

การเก็บข้อมูลประชานนั้นจะเลือกตัวอย่างโดยใช้วิธีการสุ่มตัวอย่างแบบง่าย (Simple Random Sampling) และการเลือกตัวอย่างแบบไม่แทนที่ (Sampling without Replacement) หมายถึง ตัวอย่างที่ถูกเลือกไปแล้วจะไม่มีโอกาสถูกเลือกซ้ำอีก

2.4 เครื่องมือที่ใช้ในการสำรวจ

แบบสอบถามที่ใช้สำรวจความคิดเห็น แบ่งเป็น 3 แบบ คือ แบบสอบถามความคิดเห็นของหน่วยงานราชการและสถานประกอบการ แบบสอบถามความคิดเห็นของผู้นำชุมชน และแบบสอบถามความคิดเห็นประชาชน โดยมีการกำหนดกรอบของเนื้อหาและความเหมาะสมต่อกลุ่มตัวอย่าง ซึ่งมีโครงสร้างที่ครอบคลุมตามประเด็นสำคัญ (ดังแสดงในภาคผนวก ก ถึง ภาคผนวก ค)

1) แบบสอบถามความคิดเห็นหน่วยงานราชการและสถานประกอบการ

- ส่วนที่ 1 ข้อมูลทั่วไป
- ส่วนที่ 2 ความคิดเห็นเกี่ยวกับการพัฒนาอุตสาหกรรมในปัจจุบัน
- ส่วนที่ 3 ความคิดเห็นเกี่ยวกับสภาพปัญหาสังคมและปัญหาสิ่งแวดล้อมในปัจจุบันของชุมชนรอบที่ตั้งโครงการ

- ส่วนที่ 4 ความคิดเห็นเกี่ยวกับการดำเนินโครงการฯ
- ส่วนที่ 5 ความเชื่อมั่นต่อโครงการฯ
- ส่วนที่ 6 ข้อเสนอแนะต่อโครงการฯ

2) แบบสอบถามความคิดเห็นผู้นำชุมชน

- ส่วนที่ 1 ข้อมูลทั่วไป
- ส่วนที่ 2 ข้อมูลชุมชนในพื้นที่ที่ท่านรับผิดชอบ
- ส่วนที่ 3 สภาพแวดล้อมในปัจจุบันของชุมชน
- ส่วนที่ 4 การรับทราบข้อมูลข่าวสารของโครงการ
- ส่วนที่ 5 ความคิดเห็นต่อโครงการฯ
- ส่วนที่ 6 ความเชื่อมั่นต่อโครงการและความต้องการของชุมชน

ตารางที่ 2.2-1 จำนวนหมู่บ้าน และจำนวนตัวอย่างครัวเรือน ที่ทำการศึกษารอบพื้นที่โครงการฯ

ลำดับ	ชื่อชุมชน/หมู่บ้าน	จำนวนเก็บจริง (ตัวอย่าง)
เทศบาลเมืองมาบตาพุด อำเภอเมืองระยอง จังหวัดระยอง		
1	ชุมชนชากลูกหญ้า	17
2	ชุมชนตลาดห้วยโป่ง	20
3	ชุมชนมาบชูลุด	30
4	ชุมชนมาบชูลุด-ซากกลาง	14
5	ชุมชนหนองแพบ	12
6	ชุมชนซอยร่วมพัฒนา	27
7	ชุมชนตากวน-อ่าวประดู่	26
8	ชุมชนบ้านพลง	11
9	ชุมชนมาบยา	21
10	ชุมชนวัดโสภณ	12
11	ชุมชนหนองหวายโสม	19
12	ชุมชนอิสลาม	16
13	ชุมชนห้วยโป่งใน	28
14	ชุมชนวัดชากลูกหญ้า	20
15	ชุมชนวัดห้วยโป่ง	11
16	ชุมชนตลาดมาบตาพุด	20
17	ชุมชนเจริญพัฒนา	10
เทศบาลตำบลบ้านฉาง อำเภอบ้านฉาง จังหวัดระยอง		
1	หมู่ที่ 1 บ้านแผ่นดินไท	4
2	หมู่ที่ 2 บ้านประชุมมิตร	24
3	หมู่ที่ 4 บ้านพูน	40
เทศบาลเมืองบ้านฉาง อำเภอบ้านฉาง จังหวัดระยอง		
1	ชุมชนบ้านเนินกระปรอก	8
2	ชุมชนฟ้าสีทอง	2
3	ชุมชนชมวิวเหนือ	5
4	ชุมชนชมวิวใต้	3
รวม		400

3) แบบสอบถามความคิดเห็นของประชาชน

- ส่วนที่ 1 ข้อมูลทั่วไป
- ส่วนที่ 2 ข้อมูลด้านเศรษฐกิจ
- ส่วนที่ 3 สภาพแวดล้อมในปัจจุบันของชุมชน
- ส่วนที่ 4 ข้อมูลด้านสาธารณสุข/สุขภาพ
- ส่วนที่ 5 การรับรู้เกี่ยวกับโครงการ
- ส่วนที่ 6 ความคิดเห็นต่อโครงการฯ
- ส่วนที่ 7 ความเชื่อมั่นต่อโครงการและความต้องการของชุมชน

2.5 การวิเคราะห์ข้อมูล

การวิเคราะห์โดยใช้โปรแกรมสำเร็จรูปทางสังคมศาสตร์ SPSS (Statistical Package for Social Sciences) เพื่อประมวลผลการศึกษา โดยนำเสนอในรูปแบบ ตารางแสดงความถี่ และร้อยละ

3. ผลการสำรวจสภาพเศรษฐกิจ-สังคม และความคิดเห็นของประชาชน

จากการติดตามตรวจสอบผลกระทบด้านเศรษฐกิจ-สังคม และความคิดเห็นของประชาชน โครงการโรงงานผลิตซีพีวีซี ของบริษัท เอส แอนด์ แอล สเปเชียลตี้ โพลีเมอร์ จำกัด ในพื้นที่นิคมอุตสาหกรรมดับบลิวเอชเอตะวันออก (มาบตาพุด) อำเภอเมืองระยอง จังหวัดระยอง ในวันที่ 16-19 พฤษภาคม 2565 โดยแบ่งกลุ่มเป้าหมายออกเป็น 3 กลุ่ม ได้แก่ หน่วยงานราชการ สถานประกอบการที่เกี่ยวข้องโดยรอบพื้นที่โรงงาน ผู้นำชุมชน และประชาชนในรัศมี 5 กิโลเมตรโดยรอบพื้นที่โครงการ รวมทั้งสิ้น 452 ชุด ซึ่งสามารถสรุปผลได้ดังนี้ (ดังแสดงในรูปที่ 3.1-1)

3.1 ผลการสำรวจสภาพเศรษฐกิจ-สังคม และความคิดเห็นของหน่วยงานราชการและสถานประกอบการ

จากการสำรวจความคิดเห็นของหน่วยงานราชการ และสถานประกอบการที่เกี่ยวข้องโดยรอบพื้นที่โรงงานในระหว่างวันที่ 16-19 พฤษภาคม 2565 จำนวน 24 แห่ง โดยการสอบถามตัวแทนของหน่วยงาน สามารถสรุปผลการสำรวจได้ดังนี้

ส่วนที่ 1 ความคิดเห็นเกี่ยวกับการพัฒนาอุตสาหกรรมในปัจจุบัน

- ท่านมีความคิดเห็นอย่างไรกับการพัฒนาอุตสาหกรรมในปัจจุบัน

การพัฒนาอุตสาหกรรมเป็นส่วนสำคัญในการขับเคลื่อนเศรษฐกิจ การพัฒนาอุตสาหกรรมในด้านต่างๆ ถือว่าเป็นส่วนช่วยในเรื่องการเจริญเติบโตทางด้านเศรษฐกิจและความเจริญรุ่งเรืองของประเทศทั้งด้านบวกและด้านลบ เป็นประโยชน์ต่อภาพรวมเศรษฐกิจ การจ้างงาน และการสร้างรายได้ การนำเทคโนโลยีใหม่ๆ มาใช้ในอุตสาหกรรม ทำให้มีโรงงานเพิ่มจำนวนมากขึ้น โรงงานต้องมีการปฏิบัติตามข้อกำหนดกฎหมาย และความปลอดภัย เพื่อไม่ให้เกิดผลกระทบกับชาวบ้าน โรงเรียน วัด สถานพยาบาล ในพื้นที่เนื่องจากโรงงานอยู่ในเขตชุมชนและอยู่ร่วมกับประชาชนมานานแล้ว การจัดการที่ดีจะทำให้เกิดการพัฒนาอย่างมีประสิทธิภาพยิ่งขึ้นไป

ส่วนที่ 2 ความคิดเห็นเกี่ยวกับสภาพปัญหาสังคมและปัญหาสิ่งแวดล้อมในปัจจุบันของชุมชนรอบที่ตั้งโครงการ

- ท่านมีความคิดเห็นอย่างไรกับสภาพปัญหาสังคมและปัญหาสภาพแวดล้อมในปัจจุบันของชุมชน

ปัญหาทางสังคม

1. ปัญหาประชากรแฝงส่งผลให้เกิดปัญหาอื่นๆ ตามมา เช่น ยาเสพติด อาชญากรรม ลักขโมย เป็นต้น

2. สภาพสังคมเปลี่ยนแปลงไปจากเดิม เนื่องจากจำนวนคนมากขึ้นในชุมชนทำให้เกิดความแออัด การจราจรหนาแน่น การแพร่ระบาดของโรค และการลักขโมยมากขึ้น

3. การเปลี่ยนแปลงทางสังคมเป็นชุมชนเมือง ทำให้เกิดความแออัดในบางพื้นที่ เพราะเป็นสังคมเมืองคนย้ายถิ่นฐานเข้ามาอยู่ ไม่ใช่คนท้องถิ่นดั้งเดิม

4. ปัญหาทางสังคม โดยชุมชนพยายามส่งลูกหลานในชุมชนเข้าทำงานในโรงงาน แต่ติดที่คุณสมบัติบางประการไม่สอดคล้องกับตำแหน่งงาน บ่งบอกถึงระบบการศึกษาที่ไม่เอื้อต่อการสร้างรายได้ให้คนในพื้นที่

ปัญหาสภาพแวดล้อม

1. ปัญหาสภาพสิ่งแวดล้อม เช่น ปัญหามลพิษทางอากาศ เสียงดัง ฝุ่นละออง และรถติดในช่วงเวลาเร่งด่วน

2. ปัญหาสภาพแวดล้อม ในปัจจุบันของชุมชนรอบที่ตั้งโครงการซึ่งทางผู้ประกอบการอาจจะต้องมีระบบที่ควบคุมและกำกับดูแลในด้านการจัดการผลกระทบที่เกิดขึ้นเพื่อให้มีผลกระทบน้อยที่สุด

3. สภาพแวดล้อมปัจจุบันของชุมชนรอบที่ตั้งโครงการ ได้แก่ สภาพถนนเสียหาย ไหล่ทางถนนส่วนใหญ่มีสภาพชำรุดและแคบกว่าปริมาณรถยนต์ที่เพิ่มขึ้น

ส่วนที่ 3 ความคิดเห็นเกี่ยวกับการดำเนินโครงการฯ

- ท่านคิดว่าการดำเนินโครงการฯ ส่งผลให้เกิดผลดีและผลเสียต่อชุมชนและสภาพแวดล้อม

ผลดี

1. ช่วยพัฒนาสภาพเศรษฐกิจให้ดีขึ้นทำให้ชุมชนมีความเจริญก้าวหน้า คนในชุมชนมีงานทำ มีเงินหมุนเวียนภายในประเทศ และในระบบเศรษฐกิจของท้องถิ่น

2. เกิดการจ้างงาน สร้างอาชีพทั้งทางตรงและทางอ้อม สร้างรายได้ ลดปัญหาการว่างงาน

3. ผลดีจากการเปลี่ยนแปลงของชุมชนเป็นชุมชนเมืองที่มีรายได้ มีการค้าขาย บริการ ห้องเช่า การศึกษาที่ดีเพิ่มมากขึ้น

4. มีการพัฒนาของระบบสาธารณูปโภคและสาธารณูปการ เช่น ถนน ระบบน้ำประปา เป็นต้น

5. ภาพรวมส่งผลดีมากกว่าผลเสีย

ผลเสีย

1. ประชากรแฝงเยอะส่งผลให้เกิดปัญหาการทิ้งขยะ อาชญากรรม และยาเสพติด

2. ปัญหามลพิษต่างๆ เช่น มลพิษทางอากาศ สภาพอากาศร้อน ฝุ่นละอองมากขึ้น และ น้ำเน่าเสีย ทำให้เกิดผลกระทบต่อสุขภาพของประชาชน

3. สภาพการจราจรหนาแน่น ประชากรต่างถิ่นมากขึ้น

4. สภาพแวดล้อมอาจเกิดการเสื่อมโทรมหากไม่มีการควบคุมที่เหมาะสม

ส่วนที่ 4 ความเชื่อมั่นต่อโครงการฯ

- ท่านมีความเชื่อมั่นต่อโครงการฯ ในการดำเนินงานและการจัดการปัญหาต่างๆ ที่อาจเกิดขึ้นได้อย่างไร

เชื่อมั่น เพราะ

1. โครงการฯ มีระบบดำเนินงานที่เหมาะสมอยู่แล้ว

2. โครงการมีระบบการจัดการเรื่องสิ่งแวดล้อมที่ดี ไม่ให้เกิดมลพิษทางอากาศส่งผลกระทบต่อ

ชุมชน

3. โครงการฯ มีมาตรการกำกับดูแล และมีการดำเนินการที่ดีอย่างแน่นอน

4. มีการดูแลจัดการที่ดี

5. โครงการตั้งอยู่ในนิคมอุตสาหกรรมในพื้นที่มาบตาพุดซึ่งมีการควบคุมดูแลอย่าง

เคร่งครัด

6. โรงงานมีมาตรการต่างๆ และแก้ไขปัญหาได้เป็นอย่างดี สร้างความเชื่อมั่นให้แก่

ประชาชน

ส่วนที่ 5 ข้อเสนอแนะต่อโครงการฯ

1. โครงการโรงงานผลิตซีพีวีซีเป็นโครงการที่ดี เพราะเป็นการพัฒนาเศรษฐกิจ

2. ปัจจุบันสื่อเทคโนโลยีก้าวเข้ามามีบทบาทมากขึ้น การสำรวจความคิดเห็นควรทันสมัย

3. ต้องจัดการของเสียของโครงการให้ถูกสุขลักษณะ

4. ทางโรงงานควรลงมาพบชุมชนและช่วยเหลือกิจกรรมกับชุมชน

5. อยากให้ทางโครงการควบคุมดูแลเรื่องมาตรการที่ทางโครงการออกมาอย่างเคร่งครัด

6. การสนับสนุนประเพณีต่างๆ งานบุญต่างๆ ของชุมชน

7. เข้ามาสนับสนุนโครงการตรวจสุขภาพเคลื่อนที่ให้ประชาชนที่พักอาศัยในเขตมาบตาพุด

8. ควรมีแผนการตรวจความถี่ในการสอบเทียบอุปกรณ์และเครื่องมือที่ใช้ในการแจ้งเตือน

เหตุฉุกเฉินและอุปกรณ์ที่ใช้ในการตรวจวัดมลพิษต่างๆ ที่เกิดขึ้นจากโครงการฯ

9. โรงงานควรเข้าหาชุมชนให้มากไม่ทอดทิ้งชุมชน

3.2 ผลการสำรวจสภาพเศรษฐกิจ-สังคม และความคิดเห็นของผู้นำชุมชน

การสอบถามความคิดเห็นของกลุ่มผู้นำชุมชนต่อโครงการโรงงานผลิตซีพีวีซี ของบริษัท เอส แอนด์ แอล สปเปเชียลตี้ โพลีเมอร์ จำกัด ในพื้นที่นิคมอุตสาหกรรมดับบลิวเอชเอ ตะวันออก (มาบตาพุด) อำเภอเมืองระยอง จังหวัดระยอง ครอบคลุมพื้นที่ 2 จังหวัด 2 อำเภอ ได้แก่ เทศบาลเมืองมาบตาพุด อำเภอเมืองระยอง จังหวัดระยอง เทศบาลตำบลบ้านฉางและเทศบาลเมืองบ้านฉาง อำเภอบ้านฉาง จังหวัดระยอง ในระหว่างวันที่ 16-19 พฤษภาคม 2565 จำนวน 28 ตัวอย่าง (ดังแสดงในภาคผนวก ง) ซึ่งผู้ที่แสดงความคิดเห็นมีตำแหน่งในชุมชน เป็นผู้ใหญ่บ้าน ผู้ช่วยผู้ใหญ่บ้าน ประธานชุมชน รองประธานชุมชน กรรมการหมู่บ้าน อาสาสมัครสาธารณสุขประจำหมู่บ้าน (อสม.) และผู้แทนชุมชน สามารถสรุปได้ดังต่อไปนี้

ส่วนที่ 1 ข้อมูลทั่วไป

- เพศและอายุ พบว่า ผู้นำชุมชนส่วนใหญ่เป็นเพศชาย ร้อยละ 64.29 และเพศหญิง ร้อยละ 35.71 มีอายุในช่วง 51-60 ปี ร้อยละ 42.86 รองลงมาคืออายุ 41-50 ปี ร้อยละ 32.14 และมีอายุมากกว่า 61 ปีขึ้นไป ร้อยละ 29.16 ตามลำดับ
- ระดับการศึกษาสูงสุด พบว่า กลุ่มผู้นำชุมชนส่วนใหญ่มีการศึกษาอยู่ในระดับมัธยมศึกษาตอนปลาย/ปวช. ร้อยละ 35.71 รองลงมาคือ ระดับประถมศึกษา ร้อยละ 25.00 ระดับมัธยมศึกษาตอนต้น และระดับปริญญาตรี ร้อยละ 17.86 เท่ากัน ระดับอนุปริญญา/ปวส. ร้อยละ 3.57 ตามลำดับ
- ตำแหน่งในชุมชน พบว่า กลุ่มผู้นำชุมชนส่วนใหญ่ดำรงตำแหน่งประธานชุมชน รองประธานชุมชน และผู้แทนชุมชน ร้อยละ 75.00 รองลงมาดำรงตำแหน่งกรรมการหมู่บ้าน ร้อยละ 10.71 ตำแหน่งผู้ช่วยผู้ใหญ่บ้าน ร้อยละ 7.14 ตำแหน่งผู้ใหญ่บ้านและอาสาสมัครสาธารณสุขประจำหมู่บ้าน ร้อยละ 3.57 เท่ากัน ตามลำดับ

ส่วนที่ 2 ข้อมูลชุมชนในพื้นที่ที่ท่านรับผิดชอบ

- ภูมิถิ่นเดิมของประชาชนส่วนใหญ่ในพื้นที่รับผิดชอบของท่าน พบว่า กลุ่มผู้นำชุมชนแจ้งว่าส่วนใหญ่ประชาชนย้ายมาจากที่อื่น ร้อยละ 71.43 รองลงมาอาศัยอยู่ในพื้นที่ตั้งแต่เกิด ร้อยละ 28.57
- การประกอบอาชีพส่วนใหญ่ในพื้นที่รับผิดชอบของท่าน พบว่า กลุ่มผู้นำชุมชนแจ้งว่าส่วนใหญ่ประชาชนในพื้นที่ประกอบอาชีพธุรกิจส่วนตัว/ค้าขาย ร้อยละ 35.71 รองลงมารับจ้างในโรงงานอุตสาหกรรม ร้อยละ 21.43 รับจ้างทั่วไปและเกษตรกรรม ร้อยละ 14.29 เท่ากัน พนักงานบริษัท/โรงแรม ร้อยละ 10.71 และข้าราชการ/รัฐวิสาหกิจ ร้อยละ 3.57 ตามลำดับ
- ความเพียงพอต่อระบบสาธารณูปโภค (ไฟฟ้า/ประปา/ถนน) พบว่า กลุ่มผู้นำชุมชนส่วนใหญ่แจ้งว่าค่อนข้างเพียงพอ ร้อยละ 42.86 รองลงมา มีความเพียงพอต่อความต้องการและไม่เพียงพอ ร้อยละ 28.57 เท่ากัน

ส่วนที่ 3 สภาพแวดล้อมในปัจจุบันของชุมชน

ปัญหาความเดือดร้อน/ความรำคาญด้านสิ่งแวดล้อมที่ได้รับในปัจจุบัน

- มลพิษทางอากาศ พบว่า กลุ่มผู้นำชุมชนส่วนใหญ่ไม่ได้รับผลกระทบ ร้อยละ 50.00 รองลงมาได้รับผลกระทบอยู่ในระดับปานกลาง ร้อยละ 32.14 ผลกระทบอยู่ในระดับมาก ร้อยละ 14.29 และผลกระทบอยู่ในระดับน้อย ร้อยละ 3.57 ตามลำดับ
- ฝุ่นละออง พบว่า กลุ่มผู้นำชุมชนส่วนใหญ่ได้รับผลกระทบอยู่ในระดับปานกลางและระดับมาก ร้อยละ 35.71 เท่ากัน รองลงมา ได้รับผลกระทบในระดับน้อยและไม่ได้รับผลกระทบ ร้อยละ 14.29 เท่ากัน ตามลำดับ
- ครวัน/เขม่า พบว่า กลุ่มผู้นำชุมชนส่วนใหญ่ไม่ได้รับผลกระทบ ร้อยละ 46.43 รองลงมา รองลงมาได้รับผลกระทบอยู่ในระดับปานกลาง ร้อยละ 28.57 ได้รับผลกระทบอยู่ในระดับน้อย ร้อยละ 14.29 และได้รับผลกระทบอยู่ในระดับมาก ร้อยละ 10.71 ตามลำดับ
- กลิ่นรบกวน พบว่า กลุ่มผู้นำชุมชนส่วนใหญ่ได้รับผลกระทบอยู่ในระดับปานกลาง ร้อยละ 39.29 รองลงมา ได้รับผลกระทบในระดับน้อยและไม่ได้รับผลกระทบ ร้อยละ 25.00 เท่ากัน และได้รับผลกระทบอยู่ในระดับมาก ร้อยละ 10.71 ตามลำดับ

- **เสียงดัง** พบว่า กลุ่มผู้นำชุมชนส่วนใหญ่ไม่ได้รับผลกระทบ ร้อยละ 39.29 รองลงมา ได้รับผลกระทบอยู่ในระดับปานกลาง ร้อยละ 35.71 ได้รับผลกระทบอยู่ในระดับน้อย ร้อยละ 14.29 และระดับมาก ร้อยละ 10.71 ตามลำดับ

- **ขยะมูลฝอย** พบว่า กลุ่มผู้นำชุมชนส่วนใหญ่ไม่ได้รับผลกระทบ ร้อยละ 53.57 รองลงมา ได้รับผลกระทบอยู่ในระดับปานกลาง ร้อยละ 21.43 ได้รับผลกระทบอยู่ในระดับน้อย ร้อยละ 17.86 และผลกระทบอยู่ในระดับมาก ร้อยละ 7.14 ตามลำดับ

- **น้ำเสีย** พบว่า กลุ่มผู้นำชุมชนทั้งหมดส่วนใหญ่ไม่ได้รับผลกระทบ ร้อยละ 57.14 รองลงมา ได้รับผลกระทบอยู่ในระดับปานกลาง ร้อยละ 21.43 ได้รับผลกระทบอยู่ในระดับน้อย ร้อยละ 14.29 และผลกระทบอยู่ในระดับมาก ร้อยละ 7.14 ตามลำดับ

- **การจราจร/อุบัติเหตุ** พบว่า กลุ่มผู้นำชุมชนส่วนใหญ่ได้รับผลกระทบอยู่ในระดับมาก ร้อยละ 42.86 รองลงมา ไม่ได้รับผลกระทบ ร้อยละ 28.57 ได้รับผลกระทบอยู่ในระดับปานกลาง ร้อยละ 21.43 และได้รับผลกระทบอยู่ในระดับน้อย ร้อยละ 7.14 ตามลำดับ

ลักษณะปัญหา	ระดับผลกระทบ (ร้อยละ)			
	ไม่ได้รับ	น้อย	ปานกลาง	มาก
1. มลพิษทางอากาศ	50.00	3.57	32.14	14.29
2. ฝุ่นละออง	14.29	14.29	35.71	35.71
3. ควัน/เขม่า	46.43	14.29	28.57	10.71
4. กลิ่นรบกวน	25.00	25.00	39.29	10.71
5. เสียงดัง	39.29	14.29	35.71	10.71
6. ขยะมูลฝอย	53.57	17.86	21.43	7.14
7. น้ำเสีย	57.14	14.29	21.43	7.14
8. การจราจร/อุบัติเหตุ	28.57	7.14	21.43	42.86

ส่วนที่ 4 การรับทราบข้อมูลข่าวสารของโครงการ

- รับทราบข้อมูลเกี่ยวกับโครงการฯ หรือไม่ พบว่า กลุ่มผู้นำชุมชนส่วนใหญ่ไม่รู้มาก่อน เพิ่งรู้ในวันนี้ ร้อยละ 60.71 และรับทราบข้อมูลเกี่ยวกับโครงการฯ มาก่อนหน้านี้แล้ว ร้อยละ 66.67 โดยส่วนใหญ่ทราบมาจากผู้นำชุมชนและการประชาสัมพันธ์ของเจ้าหน้าที่ของโครงการ รองลงมา ทราบจากประกาศเสียงตามสาย เพื่อนบ้านเล่าให้ฟัง เข้าร่วมประชุมรับฟังความคิดเห็นโครงการ จัดหมายเชิญประชุม และป้ายประกาศ
- การเข้าร่วมกิจกรรมกับชุมชนของท่านหรือไม่ พบว่า กลุ่มผู้นำชุมชนส่วนใหญ่ไม่เคยเข้าร่วมกิจกรรม ร้อยละ 85.71 รองลงมาเคยเข้าร่วม ร้อยละ 14.29 โดยเข้าร่วมกิจกรรมทำบุญในชุมชน การเข้าร่วมประชุมรับทราบข่าวสารของโครงการฯ
- การให้ประชาสัมพันธ์ข้อมูลข่าวสารเกี่ยวกับโครงการผ่านช่องทางใดมากที่สุด พบว่า กลุ่มผู้นำชุมชนส่วนใหญ่มีความต้องการให้ประชาสัมพันธ์ข้อมูลข่าวสารผ่านทางผู้นำชุมชน ร้อยละ 53.57 รองลงมา ผ่านการประชุมชี้แจง ร้อยละ 17.87 ผ่านช่องทางจดหมาย/เอกสาร และช่องทางอื่นๆ เช่น การลงพื้นที่และแอปพลิเคชัน LINE ร้อยละ 10.71 เท่ากัน และผ่านทางประกาศเสียงตามสายและวิทยุชุมชน ร้อยละ 3.57 เท่ากัน ตามลำดับ
- แจ้งข้อมูลข่าวสารเกี่ยวกับการดำเนินโครงการด้านใดบ้าง พบว่า กลุ่มผู้นำชุมชนส่วนใหญ่แจ้งว่าต้องการทราบข้อมูลเรื่องการประเมินผลกระทบสิ่งแวดล้อมและชุมชน รองลงมา คือ การทำกิจกรรมเพื่อสังคม/ชุมชน การจ้างงาน และกระบวนการผลิตของโครงการ ตามลำดับ
- ความถี่ที่ต้องการทราบข้อมูลข่าวสารจากโครงการ พบว่า กลุ่มผู้นำชุมชนส่วนใหญ่แจ้งว่าความถี่ที่ต้องการทราบข้อมูลข่าวสาร 3 เดือน/ครั้ง ร้อยละ 78.58 รองลงมา 6 เดือน/ครั้ง ร้อยละ 10.71 เดือนละครั้ง ร้อยละ 7.14 และปีละ 1 ครั้ง ร้อยละ 3.57 ตามลำดับ

ส่วนที่ 5 ความคิดเห็นต่อโครงการฯ

- การดำเนินงานของบริษัท เอส แอนด์ แอล สเปนเชียลตี้ โพลีเมอร์ จำกัด ท่านได้รับผลดี คือ

ผลที่คาดว่าจะได้รับ	ระดับที่คิดว่าได้รับผลกระทบ			
	ไม่ได้รับ	น้อย	ปานกลาง	มาก
1.มีการจ้างแรงงานท้องถิ่น	53.57	39.29	7.14	-
2.รายได้เพิ่มขึ้นจากการประกอบอาชีพ	75.00	14.29	10.71	-
3.เศรษฐกิจท้องถิ่นเติบโตขึ้น	71.42	14.29	14.29	-
4.ท้องถิ่นมีรายได้จากภาษี	60.71	32.14	7.15	-
5.พัฒนาระบบสาธารณูปโภค เช่น น้ำ ไฟฟ้า ประปา ถนน	89.29	7.14	3.57	-
6.สนับสนุนด้านการศึกษา	75.00	14.29	10.71	-
7.สนับสนุนกิจกรรม/ประเพณี วัฒนธรรมของชุมชน	75.00	17.86	7.14	-

- การดำเนินงานของบริษัท เอส แอนด์ แอล สเปเชียลตี้ โพลีเมอร์ จำกัด ท่านได้รับผลเสีย คือ

ผลที่คาดว่าจะได้รับ	ระดับที่คิดว่าได้รับผลกระทบ			
	ไม่ได้รับ	น้อย	ปานกลาง	มาก
1.เสียงดัง	46.43	46.43	7.14	-
2.อากาศเสียและเขม่าควัน	50.00	14.29	32.14	3.57
3.น้ำเสีย	50.00	35.71	14.29	-
4.ฝุ่นละออง	42.86	25.00	17.86	14.28
5.กลิ่นรบกวน	42.86	39.29	17.85	-
6.การจราจร/อุบัติเหตุ	60.71	10.71	28.58	-
7.ความปลอดภัยต่อชีวิตและทรัพย์สิน	85.72	7.14	7.14	-
8.ผลเสียต่อการทำเกษตรกรรม	85.72	10.71	3.57	-

ส่วนที่ 6 ความเชื่อมั่นต่อโครงการและความต้องการของชุมชน

- ความเชื่อมั่นต่อการดำเนินการของโครงการ พบว่า กลุ่มผู้นำชุมชนส่วนใหญ่มีความเชื่อมั่นต่อโครงการ ร้อยละ 42.86 เชื่อมั่นในระดับปานกลาง รองลงมาคือ ไม่เชื่อมั่น ร้อยละ 21.42 และมีเชื่อมั่นในระดับมากและมีเชื่อมั่นในระดับน้อย ร้อยละ 17.86 เท่ากัน ตามลำดับ

- ยินดีที่จะเข้าร่วมทำกิจกรรมต่างๆ ที่จัดขึ้นหรือไม่ พบว่า กลุ่มผู้นำชุมชนทั้งหมดมีความยินดีที่จะเข้าร่วม ร้อยละ 100.00 เพราะ คิดว่ากิจกรรมที่จัดขึ้นจะเป็นประโยชน์ต่อชุมชน ได้รับทราบข้อมูลข่าวสารของโครงการ และได้ทำความรู้จักกับโรงงานมากขึ้น

- โครงการที่ดีควรมีการดำเนินงาน พบว่า กลุ่มผู้นำชุมชนส่วนใหญ่มีความคิดเห็นต่อโครงการในเรื่องรับผิดชอบต่อชุมชน ร้อยละ 39.29 รองลงมา เรื่องควบคุมและดูแลผลกระทบสิ่งแวดล้อม ร้อยละ 28.57 เรื่องการจ้างแรงงานในชุมชน ร้อยละ 21.43 และอื่นๆ ได้แก่ เรื่องสนับสนุนรายได้ให้กับชุมชน และเรื่องการปฏิบัติตามกฎหมายสิ่งแวดล้อม ร้อยละ 10.71 ตามลำดับ

- การจัดกิจกรรมร่วมกับชุมชนหรือสนับสนุนกิจกรรมด้านใด พบว่า กลุ่มผู้นำชุมชนส่วนใหญ่มีความต้องการให้สนับสนุนกิจกรรมสำคัญประจำปีของชุมชน ร้อยละ 42.86 รองลงมา มีความต้องการให้สนับสนุนทุนการศึกษา ร้อยละ 28.57 กิจกรรมด้านสุขภาพ/บริการด้านสาธารณสุข ร้อยละ 17.86 มีความต้องการให้สนับสนุนการรับคนในพื้นที่เข้าทำงาน ร้อยละ 7.14 และพื้นที่สีเขียว/สวนสาธารณะ ร้อยละ 3.57 ตามลำดับ

ข้อเสนอแนะ

- สนับสนุนกิจกรรมในชุมชนอย่างต่อเนื่อง เพื่อให้รู้จักกันมากขึ้น
- สนับสนุนหน้ากากอนามัย เจลแอลกอฮอล์
- สร้างอาชีพและร่วมสนับสนุนให้คนในชุมชนมีรายได้เสริม
- สนับสนุนทุนการศึกษาให้เยาวชนในชุมชน
- สนับสนุนและเข้าร่วมกิจกรรมประเพณีในชุมชนอย่างสม่ำเสมอ
- เข้ามาแนะนำตัวผ่านทางผู้นำชุมชน

- ทีม CSR ควรที่จะเข้ามาแนะนำตัวให้ผู้นำชุมชนรู้จักและแจ้งรายละเอียดของโครงการ
- ควรจัดกิจกรรมเปิดบ้านให้เข้าเยี่ยมชมโครงการ
- สนับสนุนขยะรีไซเคิลให้กับชุมชน
- ควรจัดการประชุมกลุ่มผู้นำชุมชนในเขตความรับผิดชอบของโรงงาน

3.3 ผลการสำรวจสภาพเศรษฐกิจ-สังคม และความคิดเห็นของประชาชน

การสอบถามความคิดเห็นของกลุ่มประชาชนต่อโครงการโรงงานผลิตซีพีวีซี ของบริษัท เอส แอนด์ แอล สเปนเชียลตี้ โพลีเมอร์ จำกัด ในพื้นที่นิคมอุตสาหกรรมดับบลิวเอชเอ ตะวันออก (มาบตาพุด) อำเภอเมืองระยอง จังหวัดระยอง ครอบคลุมพื้นที่ 2 จังหวัด 2 อำเภอ ได้แก่ เทศบาลเมืองมาบตาพุด อำเภอเมืองระยอง จังหวัดระยอง เทศบาลตำบลบ้านฉางและเทศบาลเมืองบ้านฉาง อำเภอบ้านฉาง จังหวัดระยอง ในระหว่างวันที่ 16-19 พฤษภาคม 2565 จำนวน 400 ตัวอย่าง (ดังแสดงในภาคผนวก จ) สามารถสรุปได้ดังต่อไปนี้

ส่วนที่ 1 ข้อมูลทั่วไป

- **เพศและอายุ** พบว่า ผู้ให้สัมภาษณ์ส่วนใหญ่เป็นเพศหญิง ร้อยละ 58.25 เพศชาย ร้อยละ 41.75 ซึ่งส่วนใหญ่มีอายุอยู่ในช่วง 41-50 ร้อยละ 41.75 รองลงมา คือ อายุอยู่ในช่วง 31-40 ปี ร้อยละ 24.00 มีอายุอยู่ในช่วง 51-60 ปี ร้อยละ 19.25 มีอายุมากกว่า 60 ปีขึ้นไป ร้อยละ 10.75 มีอายุอยู่ในช่วง 20-30 ปี ร้อยละ 4.25 ตามลำดับ

- **การนับถือศาสนา** พบว่า ผู้ให้สัมภาษณ์ส่วนใหญ่นับถือศาสนาพุทธ ร้อยละ 97.25 รองลงมานับถือศาสนาอิสลาม ร้อยละ 2.75

- **ระดับการศึกษาสูงสุด** พบว่า ผู้ให้สัมภาษณ์ส่วนใหญ่มีการศึกษาอยู่ในระดับอนุปริญญา/ปวส. ร้อยละ 26.25 รองลงมาคือ ระดับมัธยมศึกษาตอนปลาย/ปวช ร้อยละ 23.25 ระดับปริญญาตรี ร้อยละ 22.25 ระดับประถมศึกษา ร้อยละ 15.00 ระดับมัธยมศึกษาตอนต้น ร้อยละ 11.75 ไม่ได้เรียนหนังสือและระดับสูงกว่าปริญญาตรี ร้อยละ 0.75 เท่ากัน ตามลำดับ

- **ภูมิลำเนาเดิม** ผู้ให้สัมภาษณ์ส่วนใหญ่ย้ายมาจากจังหวัดอื่น ร้อยละ 64.00 จำนวนปีที่มาอาศัยอยู่ในพื้นที่ส่วนใหญ่ อาศัยอยู่ประมาณ 0-10 ปี ร้อยละ 47.27 รองลงมาคือ อาศัยอยู่ประมาณ 11-20 ปี ร้อยละ 36.72 อาศัยอยู่ 21-30 ปี ร้อยละ 10.55 อาศัยอยู่ประมาณ 41-50 ปี ร้อยละ 1.17 และอาศัยอยู่ประมาณ 51-60 ปี ร้อยละ 0.39 ตามลำดับ สาเหตุที่ย้ายมาส่วนใหญ่มาหางานทำ ร้อยละ 56.25 รองลงมาหาที่อยู่อาศัยใหม่ ร้อยละ 18.36 แต่งงานกับคนที่นี้ ร้อยละ 12.89 ย้ายตามครอบครัว ร้อยละ 11.72 และอื่นๆ ได้แก่ ย้ายตามแฟน และมาอาศัยอยู่กับบุตร ร้อยละ 0.78 ตามลำดับ ส่วนที่เหลืออาศัยเป็นชุมชนดั้งเดิมและอยู่อาศัยมาตั้งแต่เกิด ร้อยละ 36.00

ส่วนที่ 2 ข้อมูลด้านเศรษฐกิจ

- **อาชีพหลักของครัวเรือน** พบว่า ผู้ให้สัมภาษณ์ส่วนใหญ่ประกอบธุรกิจส่วนตัว/ค้าขาย ร้อยละ 28.50 รองลงมาประกอบอาชีพรับจ้าง/ลูกจ้าง ร้อยละ 19.00 พนักงานบริษัท/ห้างร้าน/โรงแรม ร้อยละ 18.50 รับจ้างในโรงงานอุตสาหกรรม ร้อยละ 12.25 ข้าราชการ/รัฐวิสาหกิจ/พนักงานราชการ และประกอบอาชีพอื่นๆ ได้แก่ แม่บ้าน และไม่ได้ประกอบอาชีพ ร้อยละ 10.50 เท่ากัน กำลังศึกษา ร้อยละ 0.50 และเกษตรกร ร้อยละ 0.25 ตามลำดับ

- **อาชีพรองของครัวเรือน** พบว่า ผู้ให้สัมภาษณ์ส่วนใหญ่ไม่มีการประกอบอาชีพรอง ร้อยละ 99.00 รองลงมาประกอบธุรกิจส่วนตัว/ค้าขาย ร้อยละ 0.75 และประกอบการอาชีพรับจ้าง/ลูกจ้าง ร้อยละ 0.25 ตามลำดับ

- **รายได้ของครัวเรือน** พบว่า ผู้ให้สัมภาษณ์ส่วนใหญ่ไม่ระบุรายได้ ร้อยละ 38.75 รองลงมา มีรายได้ระหว่าง 30,001-40,000 บาท/เดือน ร้อยละ 24.25 ระหว่าง 40,001-50,000 บาท/เดือน ร้อยละ 13.50 ระหว่าง 20,001-30,000 บาท/เดือน ร้อยละ 13.25 ระหว่าง 10,001-20,000 บาท/เดือน ร้อยละ 5.25 รายได้ไม่เกิน 10,000 บาท/เดือน ร้อยละ 3.00 มีรายได้มากกว่า 50,000 บาท/เดือน ร้อยละ 1.75 และ ไม่มีรายได้ ร้อยละ 0.25 ตามลำดับ

ส่วนที่ 3 สภาพแวดล้อมในปัจจุบันของชุมชน

- **ในระยะเวลา 5 ปีที่ผ่านมา สภาพแวดล้อมในชุมชนมีการเปลี่ยนแปลงไปจากเดิม** พบว่า ผู้ให้สัมภาษณ์ส่วนใหญ่พบว่ามีการเปลี่ยนแปลง ร้อยละ 46.50 ลักษณะการเปลี่ยนแปลง ได้แก่ พื้นที่เกษตรกรรม เปลี่ยนเป็นพื้นที่อยู่อาศัย การก่อสร้างถนน และไหล่ทาง สภาพสิ่งแวดล้อมต่างๆ เช่น อากาศร้อนมากขึ้น การจราจรติดขัด มีการก่อสร้างโรงงานเพิ่มขึ้น และสภาพภูมิทัศน์เปลี่ยนไป รองลงมาไม่แสดงความคิดเห็น ร้อยละ 38.50 และ ไม่มีการเปลี่ยนแปลง ร้อยละ 15.00 ตามลำดับ

ปัญหาความเดือดร้อน/ความรำคาญด้านสิ่งแวดล้อมที่ได้รับในปัจจุบัน

- **มลพิษทางอากาศ** พบว่า ผู้ให้สัมภาษณ์ส่วนใหญ่ได้รับผลกระทบอยู่ในระดับปานกลาง ร้อยละ 50.50 รองลงมาไม่ได้รับผลกระทบ ร้อยละ 21.75 ได้รับผลกระทบอยู่ในระดับน้อย ร้อยละ 21.00 และรับผลกระทบอยู่ในระดับมาก ร้อยละ 6.75 ตามลำดับ

- **ฝุ่นละออง** พบว่า ผู้ให้สัมภาษณ์ส่วนใหญ่ได้รับผลกระทบอยู่ในระดับปานกลาง ร้อยละ 45.25 รองลงมาได้รับผลกระทบอยู่ในระดับน้อย ร้อยละ 22.00 ไม่ได้รับผลกระทบ ร้อยละ 17.00 และได้รับผลกระทบอยู่ในระดับมาก ร้อยละ 15.75 ตามลำดับ

- **ควัน/เขม่า** พบว่า ผู้ให้สัมภาษณ์ส่วนใหญ่ได้รับผลกระทบอยู่ในระดับน้อย ร้อยละ 35.00 รองลงมาได้รับผลกระทบอยู่ในระดับปานกลาง ร้อยละ 34.25 ไม่ได้รับผลกระทบ ร้อยละ 27.25 และได้รับผลกระทบอยู่ในระดับมาก ร้อยละ 3.50 ตามลำดับ

- **กลิ่นรบกวน** พบว่า ผู้ให้สัมภาษณ์ส่วนใหญ่ไม่ได้รับผลกระทบ ร้อยละ 68.00 รองลงมา ได้รับผลกระทบอยู่ในระดับน้อย ร้อยละ 23.00 ได้รับผลกระทบอยู่ในระดับปานกลาง ร้อยละ 8.00 และได้รับผลกระทบอยู่ในระดับมาก ร้อยละ 1.00 ตามลำดับ

- **เสียงดัง** พบว่า ผู้ให้สัมภาษณ์ส่วนใหญ่ไม่ได้รับผลกระทบ ร้อยละ 64.00 รองลงมาได้รับผลกระทบอยู่ในระดับน้อย ร้อยละ 32.00 ได้รับผลกระทบอยู่ในระดับปานกลาง ร้อยละ 3.75 และได้รับผลกระทบอยู่ในระดับมาก ร้อยละ 0.25 ตามลำดับ

- **ขยะมูลฝอย** พบว่า ผู้ให้สัมภาษณ์ส่วนใหญ่ไม่ได้รับผลกระทบ ร้อยละ 80.25 รองลงมา ได้รับผลกระทบอยู่ในระดับน้อย ร้อยละ 11.75 และได้รับผลกระทบอยู่ในระดับปานกลาง ร้อยละ 7.50 และได้รับผลกระทบอยู่ในระดับมาก ร้อยละ 0.25 ตามลำดับ

- **น้ำเสีย** พบว่า ผู้ให้สัมภาษณ์ส่วนใหญ่ไม่ได้รับผลกระทบ ร้อยละ 89.25 รองลงมาได้รับผลกระทบอยู่ในระดับน้อย ร้อยละ 9.00 และผลกระทบอยู่ในระดับปานกลาง ร้อยละ 1.50 และได้รับผลกระทบอยู่ในระดับมาก ร้อยละ 0.25 ตามลำดับ

- การจราจร/อุบัติเหตุ พบว่า ผู้ให้สัมภาษณ์ส่วนใหญ่ไม่ได้รับผลกระทบ ร้อยละ 51.00 รองลงมา ได้รับผลกระทบอยู่ในระดับปานกลาง ร้อยละ 24.00 ได้รับผลกระทบอยู่ในระดับน้อย ร้อยละ 21.00 และได้รับผลกระทบอยู่ในระดับมาก ร้อยละ 4.00 ตามลำดับ

ลักษณะปัญหา	ระดับผลกระทบ (ร้อยละ)			
	ไม่ได้รับ	น้อย	ปานกลาง	มาก
1. มลพิษทางอากาศ	21.75	21.00	50.50	6.75
2. ฝุ่นละออง	17.00	22.00	45.25	15.75
3. คว้น/เขม่า	27.25	35.00	34.25	3.50
4. กลิ่นรบกวน	68.00	23.00	8.00	1.00
5. เสียงดัง	64.00	32.00	3.75	0.25
6. ขยะมูลฝอย	80.25	11.75	7.50	0.50
7. น้ำเสีย	89.25	9.00	1.50	0.25
8. การจราจร/อุบัติเหตุ	51.00	21.00	24.00	4.00

ส่วนที่ 4 ข้อมูลด้านสาธารณสุข/สุขภาพ

- การเจ็บป่วยของสมาชิกในครอบครัว ในรอบปีที่ผ่านมา พบว่า ผู้ให้สัมภาษณ์ส่วนใหญ่ไม่มีการเจ็บป่วย ร้อยละ 55.00 รองลงมา มีอาการเจ็บป่วย ร้อยละ 45.00 ตามลำดับ

- เจ็บป่วยด้วยโรคอะไรบ่อยที่สุด พบว่า ผู้ให้สัมภาษณ์ส่วนใหญ่เจ็บป่วยด้วยโรคหวัด ร้อยละ 35.54 รองลงมา โรคผิวหนัง/ภูมิแพ้ ร้อยละ 21.95 โรคระบบทางเดินหายใจ ร้อยละ 15.68 อุบัติเหตุจากการประกอบอาชีพ/เดินทาง/ยานพาหนะ ร้อยละ 10.80 โรคอื่นๆ ได้แก่ เบาหวาน ความดันโลหิต โรคประจำตัว และโรคไต ร้อยละ 6.62 โรคเกี่ยวกับระบบทางเดินอาหาร ร้อยละ 6.27 โรคเกี่ยวกับหู/ตา/ฟัน/กระดูก ร้อยละ 2.44 และโรคเกี่ยวกับระบบกล้ามเนื้อ ร้อยละ 0.70 ตามลำดับ

- สาเหตุของการเจ็บป่วยของครัวเรือน พบว่า ผู้ให้สัมภาษณ์ส่วนใหญ่มีสาเหตุการเจ็บป่วยมาจากอากาศเปลี่ยนแปลง ร้อยละ 48.11 รองลงมาสาเหตุมาจากมลพิษจากโรงงานอุตสาหกรรม ร้อยละ 28.01 พักผ่อนไม่เพียงพอและประมาท ร้อยละ 6.28 เท่ากัน โรคประจำตัว/ระบบร่างกายบกพร่อง ร้อยละ 5.75 ทำงานหนัก ร้อยละ 5.03 และสาเหตุอื่นๆ ได้แก่ โรคติดเชื้อไวรัสโคโรนา (COVID-19) ร้อยละ 0.54 ตามลำดับ

ส่วนที่ 5 การรับรู้เกี่ยวกับโครงการ

- รับทราบข้อมูลเกี่ยวกับโครงการฯ หรือไม่ พบว่า ผู้ให้สัมภาษณ์ส่วนใหญ่ไม่รู้อีก่อน เพิ่งรู้ในวันนี้ ร้อยละ 58.75 รองลงมา รู้มาก่อนหน้านี้แล้ว ร้อยละ 41.25 โดยส่วนใหญ่ทราบมาจากป้ายประกาศ ร้อยละ 48.13 รองลงมาจากเพื่อนบ้านเล่าให้ฟัง ร้อยละ 36.92 การประชาสัมพันธ์ของเจ้าหน้าที่ของโครงการ ร้อยละ 5.14 ผู้นำชุมชน ร้อยละ 4.21 สาเหตุอื่นๆ ได้แก่ ขับรถผ่าน และโซเชียลมีเดีย ร้อยละ 3.73 และประกาศเสียงตามสาย ร้อยละ 1.87 ตามลำดับ

- การเข้าร่วมกิจกรรมกับชุมชนของท่านหรือไม่ พบว่า ผู้ให้สัมภาษณ์ส่วนใหญ่ไม่เคยเข้าร่วมกิจกรรม ร้อยละ 98.75 ส่วนที่เหลือเคยเข้าร่วมกิจกรรม ร้อยละ 1.25

- การให้ประชาสัมพันธ์ข้อมูลข่าวสารเกี่ยวกับโครงการผ่านช่องทางใดมากที่สุด พบว่า ผู้ให้สัมภาษณ์ส่วนใหญ่ต้องการให้มีการประชุมชี้แจง ร้อยละ 49.50 รองลงมา ผ่านทางผู้นำชุมชน ร้อยละ 29.50 ประชาสัมพันธ์ข้อมูลข่าวสารผ่านทางประกาศเสียงตามสาย ร้อยละ 11.75 ผ่านช่องทางวิทยุชุมชน ร้อยละ 6.00 และผ่านช่องทางจดหมาย/เอกสาร ร้อยละ 3.25 ตามลำดับ

- แจ้งข้อมูลข่าวสารเกี่ยวกับการดำเนินโครงการด้านใดบ้าง พบว่า ผู้ให้สัมภาษณ์ส่วนใหญ่ต้องการทราบข้อมูลเรื่องการทำกิจกรรมเพื่อสังคม/ชุมชน รองลงมา คือ การประเมินผลกระทบสิ่งแวดล้อม และชุมชน กระบวนการผลิตของโครงการ และการจ้างงาน ตามลำดับ

- ความถี่ที่ต้องการทราบข้อมูลข่าวสารจากโครงการ พบว่า ผู้ให้สัมภาษณ์ส่วนใหญ่แจ้งว่า ความถี่ที่ต้องการทราบข้อมูลข่าวสาร 3 เดือน/ครั้ง ร้อยละ 51.25 รองลงมา 6 เดือน/ครั้ง ร้อยละ 39.75 และ ปีละ 1 ครั้ง ร้อยละ 9.00 ตามลำดับ

ส่วนที่ 6 ความคิดเห็นต่อโครงการฯ

- การดำเนินงานของบริษัท เอส แอนด์ แอล สเปเชียลตี้ โพลีเมอร์ จำกัด ท่านได้รับผลดี คือ

ผลที่คาดว่าจะได้รับ	ระดับที่คิดว่าได้รับผลกระทบ			
	ไม่ได้รับ	น้อย	ปานกลาง	มาก
1.มีการจ้างแรงงานท้องถิ่น	43.50	49.00	6.75	0.75
2.รายได้เพิ่มขึ้นจากการประกอบอาชีพ	55.25	32.75	11.25	0.75
3.เศรษฐกิจท้องถิ่นเติบโตขึ้น	52.25	26.75	20.25	0.75
4.ท้องถิ่นมีรายได้จากภาษี	29.00	52.00	18.00	1.00
5.พัฒนาระบบสาธารณูปโภค เช่น น้ำ ไฟฟ้า ประปา ถนน	56.25	37.00	6.00	0.75
6.สนับสนุนด้านการศึกษา	52.50	40.25	6.50	0.75
7.สนับสนุนกิจกรรม/ประเพณี วัฒนธรรมของชุมชน	52.75	39.00	7.25	1.00

- การดำเนินงานของบริษัท เอส แอนด์ แอล สเปเชียลตี้ โพลีเมอร์ จำกัด ท่านได้รับผลเสีย คือ

ผลที่คาดว่าจะได้รับ	ระดับที่คิดว่าได้รับผลกระทบ			
	ไม่ได้รับ	น้อย	ปานกลาง	มาก
1.เสียงดัง	49.50	35.25	15.00	0.25
2.อากาศเสียและเขม่าควัน	15.75	34.00	49.75	0.50
3.น้ำเสีย	44.50	36.00	19.50	-
4.ฝุ่นละออง	16.50	36.50	45.50	1.50
5.กลิ่นรบกวน	26.00	47.25	26.00	0.75
6.การจราจร/อุบัติเหตุ	23.50	25.75	47.25	3.50
7.ความปลอดภัยต่อชีวิตและทรัพย์สิน	31.75	42.75	25.00	0.50
8.ผลเสียต่อการทำเกษตรกรรม	58.25	32.00	9.75	-

ส่วนที่ 7 ความเชื่อมั่นต่อโครงการและความต้องการของชุมชน

- ความเชื่อมั่นต่อการดำเนินการของโครงการ พบว่า ผู้ให้สัมภาษณ์ส่วนใหญ่มีความเชื่อมั่นในระดับน้อยและไม่เชื่อมั่น ร้อยละ 33.00 เท่ากัน สาเหตุเพราะ ยังไม่ทราบข้อมูลของโครงการ ไม่รู้จักโครงการ รองลงมา เชื่อมั่นในระดับปานกลาง ร้อยละ 31.75 สาเหตุเพราะ โครงการมีมาตรการและระบบการป้องกันที่ดี และมีระบบมาตรฐาน ISO รองรับ และมีเชื่อมั่นในระดับมาก ร้อยละ 2.25 สาเหตุเพราะ ปัจจุบันมีเทคโนโลยีที่ทันสมัย และมีมาตรฐานที่ดีรองรับ

- ยินดีที่จะเข้าร่วมทำกิจกรรมต่างๆ ที่จัดขึ้นหรือไม่ พบว่า ผู้ให้สัมภาษณ์ส่วนใหญ่ความยินดีที่จะเข้าร่วม ร้อยละ 66.00 เพราะ จะได้รู้จักโครงการมากขึ้นและแลกเปลี่ยนข้อมูลข่าวสารกันและ กิจกรรมที่จัดอาจเป็นประโยชน์ต่อชุมชน พัฒนาชุมชน รองลงมาไม่ขอแสดงความเห็น ร้อยละ 20.25 และที่เหลือร้อยละ 13.75 เพราะ ต้องทำงาน ไม่สะดวก และไม่มีเวลา

- โครงการที่ดีควรมีการดำเนินงาน พบว่า ผู้ให้สัมภาษณ์ส่วนใหญ่มีความคิดเห็นต่อโครงการในเรื่องรับผิดชอบต่อชุมชน ร้อยละ 51.75 รองลงมา ควบคุมและดูแลผลกระทบสิ่งแวดล้อม ร้อยละ 28.75 และการจ้างแรงงานในชุมชน ร้อยละ 19.50 ตามลำดับ

- การจัดกิจกรรมร่วมกับชุมชนหรือสนับสนุนกิจกรรมด้านใด พบว่า ผู้ให้สัมภาษณ์ส่วนใหญ่มีความต้องการให้สนับสนุนกิจกรรมด้านสุขภาพ/บริการด้านสาธารณสุข ร้อยละ 39.75 รองลงมา สนับสนุนกิจกรรมประจำปีของชุมชน ร้อยละ 29.00 มีความต้องการให้สนับสนุนทุนการศึกษา ร้อยละ 18.00 และสนับสนุนพื้นที่สีเขียว/สวนสาธารณะ ร้อยละ 13.25 ตามลำดับ

ข้อเสนอแนะ

- แจ้งข้อมูลข่าวสารให้คนในชุมชนทราบให้มากขึ้น ติดต่อประสานงานคนในชุมชนอย่างสม่ำเสมอ
- ลงพื้นที่ร่วมกิจกรรมในชุมชนในนามโครงการโดยตรงเพื่อคนในชุมชนจะได้รู้จัก
- สนับสนุนและเข้าร่วมกิจกรรมในชุมชนอย่างทั่วถึง
- จัดกิจกรรมพาคนในชุมชนเข้าไปเยี่ยมชมโรงงาน/เปิดโรงงานให้เยี่ยมชม
- สร้างความผูกพันกันระหว่างโครงการกับชุมชน
- ควรมีการประชาสัมพันธ์โครงการให้มากกว่านี้



รูปที่ 3.3-1 การประมวลภาพกิจกรรมการสำรวจสภาพเศรษฐกิจ-สังคม และความคิดเห็นของผู้นำชุมชนในพื้นที่ศึกษา
ระหว่างวันที่ 16-19 พฤษภาคม 2565



รูปที่ 3.3-1 (ต่อ) การประมวลภาพกิจกรรมการสำรวจสภาพเศรษฐกิจ-สังคม และความคิดเห็นของประชาชนในพื้นที่
ศึกษา ระหว่างวันที่ 16-19 พฤษภาคม 2565

รายงานผลการสำรวจสภาพเศรษฐกิจ-สังคมและความคิดเห็นของประชาชน
โครงการโรงงานผลิตซีพีวีซี ของบริษัท เอส แอนด์ เอส สปเปเชียลตี้ โพลีเมอร์ จำกัด



รูปที่ 3.3-1 (ต่อ) การประมวลผลกิจกรรมการสำรวจสภาพเศรษฐกิจ-สังคม และความคิดเห็นของหน่วยงานราชการ
และสถานประกอบการในพื้นที่ศึกษา ระหว่าง 16-19 พฤษภาคม 2565

ภาคผนวก

ภาคผนวก ก

แบบสอบถามหน่วยงานราชการ
และสถานประกอบการ

แบบสอบถามความคิดเห็นหน่วยงานที่เกี่ยวข้อง

โครงการโรงงานผลิตซีพีวีซี ของบริษัท เอส แอนด์ แอล สเปเชียลตี้ โพลีเมอร์ จำกัด

คำชี้แจง : การเก็บข้อมูลชุมชนเพื่อทราบถึงความคิดเห็นต่อการพัฒนาอุตสาหกรรมและความคิดเห็นต่อโครงการในแง่มุมต่างๆ เพื่อนำมาประกอบการศึกษาด้านสังคม-เศรษฐกิจ ซึ่งข้อมูลของท่านจะปิดเป็นความลับ เพื่อประโยชน์ในการศึกษาต่อไป

1. ข้อมูลทั่วไป

หน่วยงาน.....

ตำแหน่ง/หน้าที่งาน.....

สถานที่ติดต่อ.....ระยะเวลาที่ทำงานอยู่ในหน่วยงาน.....ปี

2. ท่านมีความคิดเห็นอย่างไรกับการพัฒนาอุตสาหกรรมในปัจจุบัน

.....
.....
.....

3. ท่านมีความคิดเห็นอย่างไรกับสภาพปัญหาสังคมและปัญหาสภาพแวดล้อมในปัจจุบันของชุมชนรอบที่ตั้งโครงการ

.....
.....
.....

4. ท่านคิดว่าการดำเนินโครงการฯ ส่งผลให้เกิดผลดีและผลเสียต่อชุมชนและสภาพแวดล้อมอย่างไรบ้าง

.....
.....
.....

5. ท่านมีความเชื่อมั่นต่อโครงการฯ ในการดำเนินงานและการจัดการปัญหาต่างๆ ที่อาจเกิดขึ้นได้หรือไม่ เพราะอะไร

.....
.....
.....

6. ท่านมีข้อเสนอแนะอย่างไรต่อโครงการ เพื่อโครงการจะได้นำข้อคิดเห็นหรือข้อเสนอแนะดังกล่าวไปปรับปรุง และแก้ไขการดำเนินการให้สอดคล้องกับสังคมและสิ่งแวดล้อมของท้องถิ่นต่อไป

.....
.....
.....

วันที่ตอบแบบสอบถาม...../...../.....

ภาคผนวก ข

แบบสอบถามผู้นำชุมชน

--	--	--

พิกัดจุดสำรวจ X.....

Y.....

แบบสัมภาษณ์สำหรับผู้นำชุมชน

โครงการโรงงานผลิตซีพีวีซี ของบริษัท เอส แอนด์ แอล สเปเชียลตี้ โพลีเมอร์ จำกัด

คำชี้แจง: การเก็บข้อมูลชุมชนเพื่อทราบถึงการดำรงชีวิต การประกอบอาชีพ รายได้ สุขภาพ สภาพปัญหา โดยรวมที่เกิดขึ้นในชุมชน ในแง่มุมต่างๆ เพื่อนำมาประกอบการศึกษาด้านสังคม-เศรษฐกิจ ซึ่งข้อมูลของท่านจะปิดเป็นความลับเพื่อประโยชน์ในการศึกษาต่อไป

โปรดทำเครื่องหมาย ✓ ในช่องว่างที่ท่านเลือกตอบและเติมค่าลงในช่องว่าง

ส่วนที่ 1 ข้อมูลทั่วไป

- 1.1 เพศ ☐ (1) หญิง ☐ (2) ชาย 1.2 อายุ ปี
- 1.3 การศึกษาของท่าน
☐ (1) ไม่ได้เรียน ☐ (2) ประถมศึกษา ☐ (3) มัธยมศึกษาตอนต้น
☐ (4) มัธยมศึกษาตอนปลาย/ปวช. ☐ (5) อนุปริญญา/ปวส. ☐ (6) ระดับปริญญาตรี
☐ (7) สูงกว่าปริญญาตรี
- 1.4 ตำแหน่งในชุมชน
☐ (1) กำนัน ☐ (2) ผู้ใหญ่บ้าน ☐ (3) ผู้ช่วยผู้ใหญ่บ้าน
☐ (4) กรรมการหมู่บ้าน ☐ (5) อสม. ☐ (6) อื่นๆ ระบุ.....

ส่วนที่ 2 ข้อมูลชุมชนในพื้นที่ที่ท่านรับผิดชอบ

- 2.1 ภูมิลำเนาเดิมของประชาชนส่วนใหญ่ในพื้นที่รับผิดชอบของท่าน
☐ (1) เกิดที่นี่ ☐ (2) ย้ายมาจากที่อื่น
- 2.2 การประกอบอาชีพส่วนใหญ่ในพื้นที่รับผิดชอบของท่าน
☐ (1) เกษตรกรรม ระบุ..... ☐ (2) ธุรกิจส่วนตัว/ค้าขาย ☐ (3) รับจ้างทั่วไป
☐ (4) รับจ้างในโรงงานอุตสาหกรรม ☐ (5) ข้าราชการ/รัฐวิสาหกิจ ☐ (6) ประมง
☐ (7) พนักงานบริษัท/โรงแรม ☐ (8) อื่นๆ ระบุ.....
- 2.3 ความเพียงพอของระบบสาธารณูปโภค (ไฟฟ้า/ประปา/ถนน)
☐ (1) เพียงพอ ☐ (2) ค่อนข้างเพียงพอ ☐ (3) ไม่เพียงพอ (ระบุ).....

ส่วนที่ 3 สภาพแวดล้อมในปัจจุบันของชุมชน

3.1 ปัญหาความเดือดร้อน/ความรำคาญด้านสิ่งแวดล้อมที่ได้รับในปัจจุบัน (โปรดแสดงความคิดเห็นให้ครบทุกข้อ)
(ในรอบปีที่ผ่านมาบริเวณหมู่บ้าน/ชุมชน ได้รับผลกระทบจากสิ่งแวดล้อมอยู่ในระดับใด)

ลักษณะปัญหา	ระดับการได้รับผลกระทบ				สาเหตุของผลกระทบ มากที่สุด (โปรดระบุ เช่น โรงงาน ร้านค้า ประมาท การจราจรหนาแน่น หรืออื่นๆ ฯลฯ)
	ไม่ได้รับ	น้อย	ปานกลาง	มาก	
1. มลพิษทางอากาศ					
2. ฝุ่นละออง					
3. คิว้น/เขม่า					
4. กลิ่นรบกวน					
5. เสียงดัง					
6. ขยะมูลฝอย					
7. น้ำเสีย					
8. การจราจร/อุบัติเหตุ					
9. อื่นๆ ระบุ.....					

ส่วนที่ 4 การรับทราบข้อมูลข่าวสารของโครงการ

4.1 ท่านทราบข้อมูลเกี่ยวกับโครงการฯ หรือไม่

☐ (1) ไม่รู้มาก่อน เพิ่งรู้ในวันนี้

☐ (2) รู้มาก่อนหน้านี้แล้ว จาก

☐ () เพื่อนบ้านเล่าให้ฟัง

☐ () ผู้นำชุมชน

☐ () ประกาศเสียงตามสาย

☐ () การประชาสัมพันธ์ของเจ้าหน้าที่ของโครงการ

☐ () จดหมายเชิญประชุม

☐ () เข้าร่วมประชุมรับฟังความคิดเห็นโครงการ

☐ () ป้ายประกาศ

☐ () อื่นๆ (โปรดระบุ).....

4.2 บริษัท เอส แอนด์ แอล สเตียลตี้ โพลีเมอร์ จำกัด เคยเข้าร่วมกิจกรรมกับชุมชนของท่านหรือไม่

☐ (1) ไม่เคย

☐ (2) เคย (ระบุกิจกรรม.....)

4.3 ท่านต้องการให้ประชาสัมพันธ์ข้อมูลข่าวสารเกี่ยวกับโครงการผ่านช่องทางใดมากที่สุด

☐ (1) ผู้นำชุมชน

☐ (2) ประกาศเสียงตามสาย

☐ (3) การประชุมชี้แจง

☐ (4) จดหมาย/เอกสาร

☐ (5) ผู้นำชุมชน

☐ (6) หนังสือพิมพ์ (โปรดระบุ).....

☐ (7) อื่นๆ (โปรดระบุ).....

4.4 ท่านต้องการให้โครงการฯ แจ้งข้อมูลข่าวสารเกี่ยวกับการดำเนินโครงการ ด้านใดบ้าง (ตอบได้มากกว่า 1 ข้อ)

☐ (1) การประเมินผลกระทบสิ่งแวดล้อมและชุมชน

☐ (2) การทำกิจกรรมเพื่อสังคม/ชุมชน

☐ (3) กระบวนการผลิตของโครงการ

☐ (4) การจ้างงาน

☐ (5) อื่นๆ (โปรดระบุ).....

4.5 ความถี่ที่ท่านต้องการทราบข้อมูลข่าวสารจากโครงการ

- ☐ (1) 3 เดือน/ครั้ง
 ☐ (2) 6 เดือน/ครั้ง
 ☐ (3) ปีละ 1 ครั้ง
 ☐ (4) อื่นๆ (ระบุ).....

ส่วนที่ 5 ความคิดเห็นต่อโครงการฯ

5.1 ผลดีและผลเสียที่คาดว่าจะได้รับจากโครงการช่วงเวลาดำเนินการ

ผลที่คาดว่าจะได้รับ	ระดับที่คิดว่าได้รับผลกระทบ			
	ไม่ได้รับ	น้อย	ปานกลาง	มาก
ผลดี				
1.มีการจ้างแรงงานท้องถิ่น				
2.รายได้เพิ่มขึ้นจากการประกอบอาชีพ				
3.เศรษฐกิจท้องถิ่นเติบโตขึ้น				
4.ท้องถิ่นมีรายได้จากภาษี				
5.พัฒนาระบบสาธารณูปโภค เช่น น้ำ ไฟฟ้า ประปา ถนน				
6.สนับสนุนด้านการศึกษา				
7.สนับสนุนกิจกรรม/ประเพณี วัฒนธรรมของชุมชน				
8. อื่นๆ (ระบุ).....				
ผลเสีย				
1.เสียงดัง				
2.อากาศเสียและเขม่าควัน				
3.น้ำเสีย				
4.ฝุ่นละออง				
5.กลิ่นรบกวน				
6.การจราจร/อุบัติเหตุ				
7.ความปลอดภัยต่อชีวิตและทรัพย์สิน				
8.ผลเสียต่อการทำเกษตรกรรม				
9.อื่นๆ (ระบุ).....				

ส่วนที่ 6 ความเชื่อมั่นต่อโครงการและความต้องการของชุมชน

6.1 ท่านมีความเชื่อมั่นต่อการดำเนินโครงการในระดับใด

- ☐ (1) ไม่เชื่อมั่น เพราะ.....
☐ (2) มีความเชื่อมั่นน้อย เพราะ.....
☐ (3) มีความเชื่อมั่นปานกลาง เพราะ.....
☐ (4) มีความเชื่อมั่นมาก เพราะ.....

6.2 หากโครงการมีการดำเนินจัดกิจกรรมต่างๆ ที่เป็นประโยชน์ต่อชุมชนหรือส่วนรวม ท่านยินดีเข้าร่วมทำกิจกรรมต่างๆ ที่จะจัดขึ้นหรือไม่

- ☐ (1) ยินดี เพราะ.....
☐ (2) ไม่ยินดี เพราะ.....
☐ (3) ไม่มีความเห็น เพราะ.....

6.3 ท่านคิดว่าโครงการที่ดีควรมีการดำเนินงานอย่างไรมากที่สุด

- ☐ (1) รับผิดชอบต่อชุมชน ☐ (2) ควบคุมและดูแลผลกระทบสิ่งแวดล้อม
☐ (3) จัดแรงงานในชุมชน ☐ (4) อื่นๆ (ระบุ).....

6.4 ท่านต้องการให้โครงการจัดกิจกรรมร่วมกับชุมชนหรือสนับสนุนกิจกรรมด้านใดมากที่สุด

- ☐ (1) พื้นที่สีเขียว/สวนสาธารณะ ☐ (2) ด้านสุขภาพ/บริการด้านสาธารณสุข ☐ (3)ทุนการศึกษา
☐ (4) กิจกรรมสำคัญประจำปีของชุมชน ☐ (5) อื่นๆ (ระบุ).....

6.5 ข้อเสนอแนะอื่นๆ

.....
.....
.....

*****ขอขอบพระคุณอย่างยิ่งที่กรุณาใช้เวลาตอบคำถาม*****

ชื่อผู้ให้สัมภาษณ์.....นามสกุล.....

บ้านเลขที่.....หมู่ที่.....ตำบล/เทศบาล.....อำเภอ.....จังหวัด.....

ชื่อผู้สัมภาษณ์.....นามสกุล.....

วันที่...../...../.....

ภาคผนวก ค

แบบสอบถามประชาชน

--	--	--

พิกัดจุดสำรวจ X.....

Y.....

แบบสัมภาษณ์สำหรับประชาชน**โครงการโรงงานผลิตซีพีวีซี ของบริษัท เอส แอนด์ แอล สเปเชียลตี้ โพลีเมอร์ จำกัด**

คำชี้แจง: การเก็บข้อมูลชุมชนเพื่อทราบถึงการดำรงชีวิต การประกอบอาชีพ รายได้ สุขภาพ สภาพปัญหา โดยรวมที่เกิดขึ้นในชุมชน ในแง่มุมต่างๆ เพื่อนำมาประกอบการศึกษาด้านสังคม-เศรษฐกิจ ซึ่งข้อมูลของท่านจะปิดเป็นความลับเพื่อประโยชน์ในการศึกษาต่อไป

โปรดทำเครื่องหมาย ✓ ในช่องว่างที่ท่านเลือกตอบและเติมคำลงในช่องว่าง

ส่วนที่ 1 ข้อมูลทั่วไป

1.1 เพศ ☐ (1) หญิง ☐ (2) ชาย

1.2 อายุ ปี

1.3 นับถือศาสนา

☐ (1) พุทธ ☐ (2) คริสต์ ☐ (3) อิสลาม ☐ (4) อื่นๆ ระบุ.....

1.4 การศึกษาของท่าน

☐ (1) ไม่ได้เรียน ☐ (2) ประถมศึกษา ☐ (3) มัธยมศึกษาตอนต้น
☐ (4) มัธยมศึกษาตอนปลาย/ปวช. ☐ (5) อนุปริญญา/ปวส. ☐ (6) ระดับปริญญาตรี
☐ (7) สูงกว่าปริญญาตรี

1.5 ระยะเวลาการอยู่อาศัยในพื้นที่ (ภูมิลำเนาเดิม)

☐ (1) ชุมชนดั้งเดิม อยู่ในพื้นที่ตั้งแต่เกิด
☐ (2) ย้ายมาจากที่อื่น ระยะเวลาที่ย้ายมาปี

สาเหตุที่ย้ายมา

☐ (1) มาทำงาน ☐ (2) มาหาที่อยู่อาศัยใหม่ ☐ (3) ย้ายตามพ่อแม่/ญาติพี่น้อง
☐ (4) มาแต่งงาน ☐ (5) อื่นๆ ระบุ.....

ส่วนที่ 2 ข้อมูลด้านเศรษฐกิจ

2.1 **อาชีพหลักของท่าน**

☐ (1) เกษตรกรรม ระบุ..... ☐ (2) ธุรกิจส่วนตัว/ค้าขาย ☐ (3) รับจ้าง/ลูกจ้าง
☐ (4) รับจ้างในโรงงานอุตสาหกรรม ☐ (5) ข้าราชการ/รัฐวิสาหกิจ ☐ (6) กำลังศึกษา
☐ (7) พนักงานบริษัท/ห้างร้าน/โรงแรม ☐ (9) ประมง ☐ (10) อื่นๆ ระบุ.....

2.2 **อาชีพรองของท่าน**

☐ (1) ไม่มี ☐ (2) เกษตรกรรม ☐ (3) ธุรกิจส่วนตัว/ค้าขาย
☐ (4) รับจ้าง/ลูกจ้าง ☐ (5) อื่นๆ ระบุ.....

2.3 รายได้ของครอบครัว.....บาท/เดือน

ส่วนที่ 3 สภาพแวดล้อมในปัจจุบันของชุมชน

3.1 ในระยะเวลา 5 ปีที่ผ่านมา สภาพแวดล้อมในชุมชนที่ท่านอาศัยอยู่มีการ เปลี่ยนแปลง ไปอย่างไร

- (1) ไม่มีความเห็น ○ (2) ไม่เปลี่ยนแปลง
○ (3) เปลี่ยนแปลง (โปรดระบุลักษณะการเปลี่ยนแปลง).....

3.2 ปัญหาความเดือดร้อน/ความรำคาญด้านสิ่งแวดล้อมที่ได้รับในปัจจุบัน (โปรดแสดงความคิดเห็นให้ครบทุกข้อ)
(ในรอบปีที่ผ่านมาบริเวณหมู่บ้าน/ชุมชน ได้รับผลกระทบจากสิ่งแวดล้อมอยู่ในระดับใด)

ลักษณะปัญหา	ระดับการได้รับผลกระทบ				สาเหตุของผลกระทบ <u>มากที่สุด</u> (โปรดระบุ เช่น โรงงาน ร้านค้า ประมาท การจราจร หนาแน่น หรืออื่นๆ ฯลฯ)
	ไม่ได้รับ	น้อย	ปานกลาง	มาก	
1. มลพิษทางอากาศ					
2. ฝุ่นละออง					
3. คว้น/เขม่า					
4. กลิ่นรบกวน					
5. เสียงดัง					
6. ขยะมูลฝอย					
7. น้ำเสีย					
8. การจราจร/อุบัติเหตุ					
9. อื่นๆ ระบุ.....					

ส่วนที่ 4 ข้อมูลด้านสาธารณสุข/สุขภาพ

4.1 ในรอบ 1 ปีที่ผ่านมาท่านและสมาชิกในครอบครัวเคยมีการเจ็บป่วยหรือไม่

- (1) ไม่เคย (ข้ามไปตอบข้อ 4.3) ○ (2) เคย

4.2 เจ็บป่วยด้วยโรคอะไรบ่อยที่สุด

- (1) ระบบทางเดินหายใจ ○ (2) โรคเกี่ยวกับระบบทางเดินอาหาร ○ (3) โรคผิวหนัง/ภูมิแพ้
○ (4) โรคหัวใจ ○ (5) โรคเกี่ยวกับหู/ตา/ฟัน/กระดูก ○ (6) ระบบกล้ามเนื้อ
○ (7) โรคเกี่ยวกับระบบเลือด ○ (8) อุบัติเหตุจากการประกอบอาชีพ/เดินทาง/ยานพาหนะ
○ (9) อื่นๆ (ระบุ).....

4.3 ท่านคิดว่าสาเหตุของโรคที่ท่าน/บุคคลในครัวเรือนเจ็บป่วย คืออะไร

- (1) อากาศเปลี่ยนแปลง ○ (2) มลพิษจากโรงงานอุตสาหกรรม ○ (3) ทำงานหนัก
○ (4) โรคประจำตัว/ระบบร่างกายบกพร่อง ○ (5) พักผ่อนไม่พอ ○ (6) ประมาท
○ (6) อื่นๆ (ระบุ).....

ส่วนที่ 5 การรับรู้เกี่ยวกับโครงการ

5.1 ท่านทราบข้อมูลเกี่ยวกับโครงการฯ หรือไม่

☐ (1) ไม่รู้มาก่อน เพิ่งรู้ในวันนี้

☐ (2) รู้มาก่อนหน้านี้แล้ว จาก

☐ () เพื่อนบ้านเล่าให้ฟัง

☐ () ผู้นำชุมชน

☐ () ประกาศเสียงตามสาย

☐ () การประชาสัมพันธ์ของเจ้าหน้าที่ของโครงการ

☐ () จดหมายเชิญประชุม

☐ () เข้าร่วมประชุมรับฟังความคิดเห็นโครงการ

☐ () ป้ายประกาศ

☐ () อื่นๆ (โปรดระบุ).....

5.2 บริษัท เอส แอนด์ แอล สเปเชียลตี้ โพลีเมอร์ จำกัด เคยเข้าร่วมกิจกรรมกับชุมชนของท่านหรือไม่

☐ (1) ไม่เคย

☐ (2) เคย (ระบุกิจกรรม.....)

5.3 ท่านต้องการให้ประชาสัมพันธ์ข้อมูลข่าวสารเกี่ยวกับโครงการผ่านช่องทางใดมากที่สุด

☐ (1) ผู้นำชุมชน

☐ (2) ประกาศเสียงตามสาย

☐ (3) การประชุมชี้แจง

☐ (4) จดหมาย/เอกสาร

☐ (5) ผู้นำชุมชน

☐ (6) หนังสือพิมพ์ (โปรดระบุ).....

☐ (7) อื่นๆ (โปรดระบุ).....

5.4 ท่านต้องการให้โครงการฯ แจ้งข้อมูลข่าวสารเกี่ยวกับการดำเนินโครงการ ด้านใดบ้าง (ตอบได้มากกว่า 1 ข้อ)

☐ (1) การประเมินผลกระทบสิ่งแวดล้อมและชุมชน

☐ (2) การทำกิจกรรมเพื่อสังคม/ชุมชน

☐ (3) กระบวนการผลิตของโครงการ

☐ (4) การจ้างงาน

☐ (5) อื่นๆ (โปรดระบุ).....

5.5 ความถี่ที่ท่านต้องการทราบข้อมูลข่าวสารจากโครงการ

☐ (1) 3 เดือน/ครั้ง

☐ (2) 6 เดือน/ครั้ง

☐ (3) ปีละ 1 ครั้ง

☐ (4) อื่นๆ (ระบุ).....

ส่วนที่ 6 ความคิดเห็นต่อโครงการฯ

6.1 ผลดีผลเสียที่คาดว่าจะได้รับจากโครงการช่วงเวลาดำเนินการ

ผลที่คาดว่าจะได้รับ	ระดับที่คิดว่าได้รับผลกระทบ			
	ไม่ได้รับ	น้อย	ปานกลาง	มาก
ผลดี				
1.มีการจ้างแรงงานท้องถิ่น				
2.รายได้เพิ่มขึ้นจากการประกอบอาชีพ				
3.เศรษฐกิจท้องถิ่นเติบโตขึ้น				
4.ท้องถิ่นมีรายได้จากภาษี				
5.พัฒนาระบบสาธารณูปโภค เช่น น้ำ ไฟฟ้า ประปา ถนน				
6.สนับสนุนด้านการศึกษา				
7.สนับสนุนกิจกรรม/ประเพณี วัฒนธรรมของชุมชน				
8. อื่นๆ (ระบุ).....				
ผลเสีย				
1.เสียงดัง				

2.อากาศเสียและเขม่าควัน				
3.น้ำเสีย				
4.ฝุ่นละออง				
5.กลิ่นรบกวน				
6.การจราจร/อุบัติเหตุ				
7.ความปลอดภัยต่อชีวิตและทรัพย์สิน				
8.ผลเสียต่อการทำเกษตรกรรม				
9.อื่นๆ (ระบุ).....				

ส่วนที่ 7 ความเชื่อมั่นต่อโครงการและความต้องการของชุมชน

7.1 ท่านมีความเชื่อมั่นต่อการดำเนินโครงการในระดับใด

- ☐ (1) ไม่เชื่อมั่น เพราะ.....
- ☐ (2) มีความเชื่อมั่นน้อย เพราะ.....
- ☐ (3) มีความเชื่อมั่นปานกลาง เพราะ.....
- ☐ (4) มีความเชื่อมั่นมาก เพราะ.....

7.2 หากโครงการมีการดำเนินจัดกิจกรรมต่างๆ ที่เป็นประโยชน์ต่อชุมชนหรือส่วนรวม ท่านยินดีเข้าร่วมทำกิจกรรมต่างๆ ที่จะจัดขึ้นหรือไม่

- ☐ (1) ยินดี เพราะ.....
- ☐ (2) ไม่ยินดี เพราะ.....
- ☐ (3) ไม่มีความเห็น เพราะ.....

7.3 ท่านคิดว่าโครงการที่ดีควรมีการดำเนินงานอย่างไรมากที่สุด

- ☐ (1) รับผิดชอบต่อชุมชน ☐ (2) ควบคุมและดูแลผลกระทบสิ่งแวดล้อม
- ☐ (3) จัดแรงงานในชุมชน ☐ (4) อื่นๆ (ระบุ).....

7.4 ท่านต้องการให้โครงการจัดกิจกรรมร่วมกับชุมชนหรือสนับสนุนกิจกรรมด้านใดมากที่สุด

- ☐ (1) พื้นที่สีเขียว/สวนสาธารณะ ☐ (2) ด้านสุขภาพ/บริการด้านสาธารณสุข ☐ (3)ทุนการศึกษา
- ☐ (4) กิจกรรมสำคัญประจำปีของชุมชน ☐ (5) อื่นๆ (ระบุ).....

7.5 ข้อเสนอแนะอื่นๆ

.....

.....

.....

*****ขอขอบพระคุณอย่างยิ่งที่กรุณาสละเวลาตอบคำถาม*****

ชื่อผู้ให้สัมภาษณ์.....นามสกุล.....

บ้านเลขที่.....หมู่ที่.....ตำบล/เทศบาล.....อำเภอ.....จังหวัด.....

ชื่อผู้สัมภาษณ์.....นามสกุล.....

ภาคผนวก ง

การวิเคราะห์และประมวลผล (ผู้นำชุมชน)

ส่วนที่ 1 ข้อมูลทั่วไป

ข้อมูลผู้ให้สัมภาษณ์	จำนวน	ร้อยละ
จำนวนตัวอย่าง	28	100.00
1. เพศ		
- หญิง	10	35.71
- ชาย	18	64.29
รวม	28	100.00
2. อายุ (ปี)		
- น้อยกว่า 20 ปี	-	-
- ระหว่าง 20-30 ปี	-	-
- ระหว่าง 31-40 ปี	-	-
- ระหว่าง 41-50 ปี	9	32.14
- ระหว่าง 51-60 ปี	12	42.86
- มากกว่า 61 ปี	7	25.00
รวม	28	100.00
3. การศึกษาของท่าน		
- ไม่ได้เรียนหนังสือ	-	-
- ประถมศึกษา	7	25.00
- มัธยมศึกษาตอนต้น	5	17.86
- มัธยมศึกษาตอนปลาย/ปวช.	10	35.71
- ปวส./อนุปริญญา	1	3.57
- ปริญญาตรี	5	17.86
- สูงกว่าปริญญาตรี	-	-
รวม	28	100.00
4. ตำแหน่งในชุมชน		
- กำนัน	-	-
- ผู้ใหญ่บ้าน	1	3.57
- ผู้ช่วยผู้ใหญ่บ้าน	2	7.14
- กรรมการหมู่บ้าน	3	10.71
- อสม.	1	3.57
- อื่นๆ ระบุ (ประธานชุมชน,รองประธานชุมชน,ผู้แทนชุมชน)	21	75.00
รวม	28	100.00

ส่วนที่ 2 ข้อมูลชุมชนในพื้นที่ที่ท่านรับผิดชอบ

รายการ	จำนวน	ร้อยละ
จำนวนตัวอย่าง	28	100.00
1. ภูมิลำเนาเดิมของประชาชนส่วนใหญ่ในพื้นที่รับผิดชอบของท่าน		
- เกิดที่นี่	8	28.57
- ย้ายมาจากที่อื่น	20	71.43
รวม	28	100.00
2. การประกอบอาชีพส่วนใหญ่ในพื้นที่รับผิดชอบของท่าน		
- เกษตรกรรม	4	14.29
- ธุรกิจส่วนตัว/ค้าขาย	10	35.71
- รับจ้างทั่วไป	4	14.29
- รับจ้างในโรงงานอุตสาหกรรม	6	21.43
- ข้าราชการ/รัฐวิสาหกิจ	1	3.57
- ประมง	-	-
- พนักงานบริษัท/โรงแรม	3	10.71
- อื่นๆ ระบุ	-	-
รวม	28	100.00
3. ความเพียงพอต่อระบบสาธารณูปโภค (ไฟฟ้า/ประปา/ถนน)		
- เพียงพอ	8	28.57
- ค่อนข้างเพียงพอ	12	42.86
- ไม่เพียงพอ (ระบุ)	8	28.57
รวม	28	100.00

ส่วนที่ 3 สภาพแวดล้อมในปัจจุบันของชุมชน

รายการ	จำนวน	ร้อยละ
จำนวนตัวอย่าง	28	100.00
3.1 ปัญหาความเดือดร้อน/ความรำคาญด้านสิ่งแวดล้อมที่ได้รับในปัจจุบัน		
1. มลพิษทางอากาศ		
- ไม่ได้รับ	14	50.00
- น้อย	1	3.57
- ปานกลาง (จราจร)	9	32.14
- มาก (โรงงาน)	4	14.29
รวม	28	100.00
2. ฝุ่นละออง		
- ไม่ได้รับ	4	14.29
- น้อย	4	14.29
- ปานกลาง (จราจร)	10	35.71
- มาก (การก่อสร้าง,อากาศ,โรงงาน)	10	35.71
รวม	28	100.00
3. กลิ่น/เขม่า		
- ไม่ได้รับ	13	46.43
- น้อย	4	14.29
- ปานกลาง	8	28.57
- มาก (จราจร)	3	10.71
รวม	28	100.00
4. กลิ่นรบกวน		
- ไม่ได้รับ	7	25.00
- น้อย	7	25.00
- ปานกลาง (โรงงาน,ชุมชน)	11	39.29
- มาก (โรงงาน)	3	10.71
รวม	28	100.00

รายการ	จำนวน	ร้อยละ
จำนวนตัวอย่าง	28	100.00
5. เสียงดัง		
- ไม่ได้รับ	11	39.29
- น้อย	4	14.29
- ปานกลาง (จราจร,ก่อสร้าง)	10	35.71
- มาก (จราจร)	3	10.71
รวม	28	100.00
6. ขยะมูลฝอย		
- ไม่ได้รับ	15	53.57
- น้อย	5	17.86
- ปานกลาง	6	21.43
- มาก (ถึงขยะไม่เพียงพอ,ขยะตกค้าง)	2	7.14
รวม	28	100.00
7. น้ำเสีย		
- ไม่ได้รับ	16	57.14
- น้อย	4	14.29
- ปานกลาง (โรงงาน)	6	21.43
- มาก (โรงงานรอบพื้นที่ชุมชน)	2	7.14
รวม	28	100.00
8. การจราจร/อุบัติเหตุ		
- ไม่ได้รับ	8	28.57
- น้อย	2	7.14
- ปานกลาง	6	21.43
- มาก (การปรับปรุงทาง,รถบรรทุกเยอะ,ชั่วโมงเร่งด่วน,ทำถนน)	12	42.86
รวม	28	100.00
9. อื่นๆ		
- ไม่ได้รับ	-	-
- น้อย	-	-
- ปานกลาง	-	-
- มาก	-	-
รวม	-	-

ส่วนที่ 4 การรับทราบข้อมูลข่าวสารของโครงการ

รายการ	จำนวน	ร้อยละ
จำนวนตัวอย่าง	28	100.00
4.1 ท่านได้รับทราบข้อมูลเกี่ยวกับโครงการฯ หรือไม่ 1. ไม่รู้มาก่อน เพิ่งรู้ในวันนี้ 2. รู้มาก่อนหน้านี้แล้ว จาก * เพื่อนบ้านเล่าให้ฟัง * ผู้นำชุมชน * ประกาศเสียงตามสาย * ประชาสัมพันธ์ของเจ้าหน้าที่ของโครงการ * เข้าร่วมประชุมรับฟังความคิดเห็น โครงการ * จดหมายเชิญประชุม * ป้ายประกาศ * อื่นๆ ระบุ	17 11 1 4 - 3 1 1 1 -	60.71 39.29 9.09 36.37 - 27.27 9.09 9.09 9.09 -
รวม	28	100.00
4.2 บริษัท เอส แอนด์ แอล สเตียลตี้ โพลีเมอร์ จำกัด เคยเข้าร่วมกิจกรรมกับชุมชนของ - ไม่เคย (เพิ่งได้รับตำแหน่งปีแรก) - เคย (กิจกรรมการทำบุญในชุมชน, เข้าร่วมประชุม)	24 4	85.71 14.29
รวม	28	100.00
4.3 ท่านต้องการให้ประชาสัมพันธ์ข้อมูลข่าวสารเกี่ยวกับโครงการผ่านช่องทางใดมากที่สุด - ผู้นำชุมชน - ประกาศเสียงตามสาย - การประชุมชี้แจง - จดหมาย/เอกสาร - วิทยุชุมชน - หนังสือพิมพ์ - อื่นๆ ระบุ (line,ลงพื้นที่)	15 1 5 3 1 - 3	53.57 3.57 17.87 10.71 3.57 - 10.71
รวม	28	100.00

รายการ	จำนวน	ร้อยละ
จำนวนตัวอย่าง	28	100.00
4.4 ท่านต้องการให้โครงการฯ แจ้งข้อมูลข่าวสารเกี่ยวกับการดำเนินโครงการด้านใดบ้าง - การประเมินผลกระทบสิ่งแวดล้อมและชุมชน - การทำกิจกรรมเพื่อสังคม/ชุมชน - กระบวนการผลิตของโครงการ - การจ้างงาน - อื่นๆ (โปรดระบุ)	20 19 13 14 1	
รวม		
4.5 ความถี่ที่ท่านต้องการทราบข้อมูลข่าวสารจากโครงการ - 3 เดือน/ครั้ง - 6 เดือน/ครั้ง - ปีละ 1 ครั้ง - อื่นๆ (ระบุ เดือนละครั้ง)	22 3 1 2	78.58 10.71 3.57 7.14
รวม	28	100.00

ส่วนที่ 5 ความคิดเห็นต่อโครงการฯ

รายการ	จำนวน	ร้อยละ
จำนวนตัวอย่าง	28	100.00
5.1 ผลดีและผลเสียที่คาดว่าจะได้รับจากโครงการช่วงเวลาดำเนินการ ผลดี		
1. มีการจ้างแรงงานท้องถิ่น		
- ไม่ได้รับ	15	53.57
- น้อย	11	39.29
- ปานกลาง	2	7.14
- มาก	-	-
รวม	28	100.00
2. รายได้เพิ่มขึ้นจากการประกอบอาชีพ		
- ไม่ได้รับ	21	75.00
- น้อย	4	14.29
- ปานกลาง	3	10.71
- มาก	-	-
รวม	28	100.00
3. เศรษฐกิจท้องถิ่นเติบโตขึ้น		
- ไม่ได้รับ	20	71.42
- น้อย	4	14.29
- ปานกลาง	4	14.29
- มาก	-	-
รวม	28	100.00
4.ท้องถิ่นมีรายได้จากภาษี		
- ไม่ได้รับ	17	60.71
- น้อย	9	32.14
- ปานกลาง	2	7.15
- มาก	-	-
รวม	28	100.00

รายการ	จำนวน	ร้อยละ
จำนวนตัวอย่าง	28	100.00
5. พัฒนาระบบสาธารณูปโภค เช่น น้ำ ไฟฟ้า ประปา ถนน		
- ไม่ได้รับ	25	89.29
- น้อย	2	7.14
- ปานกลาง	1	3.57
- มาก	-	-
รวม	28	100.00
6. สนับสนุนด้านการศึกษา		
- ไม่ได้รับ	21	75.00
- น้อย	4	14.29
- ปานกลาง	3	10.71
- มาก	-	-
รวม	28	100.00
7. สนับสนุนกิจกรรม/ประเพณี วัฒนธรรมของชุมชน		
- ไม่ได้รับ	21	75.00
- น้อย	5	17.86
- ปานกลาง	2	7.14
- มาก	-	-
รวม	28	100.00
8. อื่นๆ (ระบุ)		
- ไม่ได้รับ	-	-
- น้อย	-	-
- ปานกลาง	-	-
- มาก	-	-
รวม	-	-
<u>ผลเสีย</u>		
1. เสียดัง		
- ไม่ได้รับ	13	46.43
- น้อย	13	46.43
- ปานกลาง	2	7.14
- มาก	-	-
รวม	28	100.00

รายการ	จำนวน	ร้อยละ
จำนวนตัวอย่าง	28	100.00
2. อากาศเสียงและเขม่าควัน		
- ไม่ได้รับ	14	50.00
- น้อย	4	14.29
- ปานกลาง	9	32.14
- มาก	1	3.57
รวม	28	100.00
3. น้ำเสีย		
- ไม่ได้รับ	14	50.00
- น้อย	10	35.71
- ปานกลาง	4	14.29
- มาก	-	-
รวม	28	100.00
4. ฝุ่นละออง		
- ไม่ได้รับ	12	42.86
- น้อย	7	25.00
- ปานกลาง	5	17.86
- มาก	4	14.28
รวม	28	100.00
5. กลิ่นรบกวน		
- ไม่ได้รับ	12	42.86
- น้อย	11	39.29
- ปานกลาง	5	17.85
- มาก	-	-
รวม	28	100.00
6. การจราจร/อุบัติเหตุ		
- ไม่ได้รับ	17	60.71
- น้อย	3	10.71
- ปานกลาง	8	28.58
- มาก	-	-
รวม	28	100.00

รายการ	จำนวน	ร้อยละ
จำนวนตัวอย่าง	28	100.00
7. ความปลอดภัยต่อชีวิตและทรัพย์สิน		
- ไม่ได้รับ	24	85.72
- น้อย	2	7.14
- ปานกลาง	2	7.14
- มาก	-	-
รวม	28	100.00
8. ผลเสียต่อการทำเกษตรกรรม		
- ไม่ได้รับ	24	85.72
- น้อย	3	10.71
- ปานกลาง	1	3.57
- มาก	-	-
รวม	28	100.00
9. อื่นๆ (ระบุ)		
- ไม่ได้รับ	-	-
- น้อย	-	-
- ปานกลาง	-	-
- มาก	-	-
รวม	-	-

ส่วนที่ 6 ความเชื่อมั่นต่อโครงการและความต้องการของชุมชน

รายการ	จำนวน	ร้อยละ
จำนวนตัวอย่าง	28	100.00
1. ท่านมีความเชื่อมั่นต่อการดำเนินการของโครงการในระดับใด		
- ไม่เชื่อมั่น เพราะ	6	21.42
- มีความเชื่อมั่นน้อย เพราะ(ยังไม่ได้รับข้อมูลข่าวสารมากพอ)	5	17.86
- มีความเชื่อมั่นปานกลาง เพราะ (อยู่ใกล้ชุมชน, น่าเชื่อถือ, เชื่อมั่น โครงการ)	12	42.86
- มีความเชื่อมั่นมาก เพราะ (ไม่เคยมีผลกระทบ, มีระบบการจัดการที่ดี)	5	17.86
รวม	28	100.00
2. หากโครงการมีการดำเนินจัดกิจกรรมต่างๆ ที่เป็นประโยชน์ต่อชุมชนหรือส่วนรวม ท่านยินดีเข้าร่วมทำกิจกรรมต่างๆ ที่จะจัดขึ้นหรือไม่		
- ยินดี เพราะ	28	100.00
- ไม่ยินดี เพราะ	-	-
- ไม่มีความเห็น เพราะ	-	-
รวม	28	100.00
3. ท่านคิดว่าโครงการที่ดีควรมีการดำเนินงานอย่างไรมากที่สุด		
- รับผิดชอบต่อชุมชน	11	39.29
- ควบคุมและดูแลผลกระทบสิ่งแวดล้อม	8	28.57
- จัดแรงงานในชุมชน	6	21.43
- อื่นๆ ระบุ (สนับสนุนรายได้ให้กับชุมชน, แนะนำตัวกับชุมชน, ปฏิบัติตามกฎหมายสิ่งแวดล้อม)	3	10.71
รวม	28	100.00
4. ท่านต้องการให้โครงการจัดกิจกรรมร่วมกับชุมชนหรือสนับสนุนกิจกรรมด้านใดมากที่สุด		
- พื้นที่สีเขียว/สวนสาธารณะ	1	3.57
- ด้านสุขภาพ/บริการด้านสาธารณสุข	5	17.86
- ทุนการศึกษา	8	28.57
- กิจกรรมสำคัญประจำปีของชุมชน	12	42.86
- อื่นๆ ระบุ (รับคนในพื้นที่เข้าทำงาน)	2	7.14
รวม	28	100.00

5. ข้อเสนอแนะอื่นๆ

1. สนับสนุนกิจกรรมในชุมชนอย่างต่อเนื่อง
2. -
3. สนับสนุนหน้ากากอนามัย เจลแอลกอฮอล์/เข้าเยี่ยมผู้สูงอายุ/สร้างอาชีพร่วมสนับสนุนให้คนในชุมชนมีรายได้เสริม
4. เข้ามาสนับสนุนทุนการศึกษาให้เยาวชนในชุมชน
5. สนับสนุนเรื่องการจ้างงานคนในชุมชน/สนับสนุนทุนการศึกษา
6. สนับสนุนกิจกรรมในชุมชน เพื่อให้รู้จักกันมากขึ้น
7. ทุนการศึกษา/เข้าร่วมกิจกรรมประเพณีในชุมชนอย่างสม่ำเสมอ
8. -
9. เข้ามาแนะนำตัวผ่านทางผู้นำชุมชน/ทีม CSR ควรที่จะเข้ามาแนะนำตัวให้รู้จักและแจ้งรายละเอียดของโครงการ
10. ทำกิจกรรมร่วมกับชุมชน/มอบทุนการศึกษา
11. เข้าร่วมกิจกรรมกับทางชุมชน
12. -
13. เปิดบ้านให้เข้าเยี่ยมชมโครงการ/เข้าร่วมกิจกรรมกับทางชุมชน
14. สนับสนุนขยะรีไซเคิลให้กับชุมชน
15. กิจกรรมประเพณีสำคัญๆต่างๆ /มอบทุนการศึกษา
16. จัดประชุมกลุ่มผู้นำชุมชนในเขตความรับผิดชอบของโรงงาน
17. เข้าร่วมกิจกรรมกับชุมชนบ่อยๆ
18. -
19. -
20. ลงพื้นที่พบปะชุมชน แจกข่าวสารต่างๆ/มอบถุงยังชีพให้ผู้ติดเชื้อ โควิด 19 ผู้สูงอายุ ผู้ป่วยติดเตียง พิกัด ค้อยโอกาส/
สนับสนุนกิจกรรม Big clearing day /สนับสนุนทุนการศึกษา
21. จัดกิจกรรมร่วมกับชุมชน ในวันสำคัญต่างๆ
22. สนับสนุนหน้ากากอนามัยและเจลแอลกอฮอล์
23. -
24. ทีม CSR ต้องเข้าพบชุมชนโดยตรง
25. -
26. -
27. เข้าถึงชุมชนให้มากกว่านี้
28. -

ภาคผนวก จ

การวิเคราะห์และประมวลผล (ประชาชน)

ส่วนที่ 1 ข้อมูลทั่วไป

ข้อมูลผู้ให้สัมภาษณ์	จำนวน	ร้อยละ
จำนวนตัวอย่าง	400	100.00
1 เพศ		
- หญิง	233	58.25
- ชาย	167	41.75
รวม	400	100.00
2 อายุ (ปี)		
- น้อยกว่า 20 ปี	-	-
- ระหว่าง 20-30 ปี	17	4.25
- ระหว่าง 31-40 ปี	96	24.00
- ระหว่าง 41-50 ปี	167	41.75
- ระหว่าง 51-60 ปี	77	19.25
- มากกว่า 60 ปี	43	10.75
รวม	400	100.00
3 นับถือศาสนา		
- พุทธ	389	97.25
- คริสต์	-	-
- อิสลาม	11	2.75
- อื่นๆ ระบุ	-	-
รวม	400	100.00
4 การศึกษาของท่าน		
- ไม่ได้เรียนหนังสือ	3	0.75
- ประถมศึกษา	60	15.00
- มัธยมศึกษาตอนต้น	47	11.75
- มัธยมศึกษาตอนปลาย/ปวช.	93	23.25
- ปวส./อนุปริญญา	105	26.25
-ปริญญาตรี	89	22.25
- สูงกว่าปริญญาตรี	3	0.75
รวม	400	100.00

ข้อมูลผู้ให้สัมภาษณ์	จำนวน	ร้อยละ
จำนวนตัวอย่าง	400	100.00
5 ระยะเวลาการอยู่อาศัยในพื้นที่ (ภูมิลำเนาเดิม)		
- ชุมชนดั้งเดิม อยู่ในพื้นที่ตั้งแต่เกิด	144	36.00
- ย้ายมาจากที่อื่น ระยะเวลาที่ย้ายมา(ปี)	256	64.00
* 0-10 ปี	121	47.27
* 11-20 ปี	94	36.72
* 21-30 ปี	27	10.55
* 31-40 ปี	10	3.90
* 41-50 ปี	3	1.17
* 51-60 ปี	1	0.39
* มากกว่า 60 ปี	-	-
- สาเหตุที่ย้ายมา		
* มาหางานทำ	144	56.25
* มาหาที่อยู่อาศัยใหม่	47	18.36
* ย้ายตามครอบครัว	30	11.72
* มาแต่งงาน	33	12.89
* อื่นๆ ระบุ	2	0.78
รวม	400	100.00

ส่วนที่ 2 ข้อมูลด้านเศรษฐกิจ

รายการ	จำนวน	ร้อยละ
จำนวนตัวอย่าง	400	100.00
1 อาชีพหลักของท่าน		
- เกษตรกรรม	1	0.25
- ประกอบธุรกิจส่วนตัว/ค้าขาย	114	28.50
- รับจ้าง/ลูกจ้าง	76	19.00
- รับจ้างในโรงงานอุตสาหกรรม	49	12.25
- ข้าราชการ/รัฐวิสาหกิจ/พนักงานราชการ	42	10.50
- กำลังศึกษา	2	0.50
- พนักงานบริษัท/ห้างร้าน/โรงแรม	74	18.50
- ประมง	-	-
- อื่นๆ (แม่บ้าน ,ไม่ได้ประกอบอาชีพ)	42	10.50
รวม	400	100.00
2 อาชีพรองของท่าน		
- ไม่มี	396	99.00
- เกษตรกรรม	-	-
- ประกอบธุรกิจส่วนตัว/ค้าขาย	3	0.75
- รับจ้าง/ลูกจ้าง	1	0.25
- อื่นๆ ระบุ	-	-
รวม	400	100.00
3 รายได้ของครัวเรือน (บาท/เดือน)		
- ไม่เกิน 10,000 บาท/เดือน	12	3.00
- ระหว่าง 10,001 – 20,000 บาท/เดือน	21	5.25
- ระหว่าง 20,001 – 30,000 บาท/เดือน	53	13.25
- ระหว่าง 30,001 – 40,000 บาท/เดือน	97	24.25
- ระหว่าง 40,001 – 50,000 บาท/เดือน	54	13.50
- มากกว่า 50,000 บาท/เดือน	7	1.75
- ไม่มีรายได้	1	0.25
- ไม่ระบุ (ประชาชนไม่เต็มใจจะตอบ)	155	38.75
รวม	400	100.00

ส่วนที่ 3 สภาพแวดล้อมในปัจจุบันของชุมชน

รายการ	จำนวน	ร้อยละ
จำนวนตัวอย่าง	400	100.00
3.1 ในระยะเวลา 5 ปีที่ผ่านมา สภาพแวดล้อมในชุมชนที่ท่านอาศัยอยู่มีการเปลี่ยนแปลง ไปอย่างไร		
- ไม่มีความเห็น	154	38.50
- ไม่เปลี่ยนแปลง	60	15.00
- เปลี่ยนแปลง (โปรดระบุลักษณะการเปลี่ยนแปลง)	186	46.50
รวม	400	100.00
3.2 ปัญหาความเดือดร้อน/ความรำคาญด้านสิ่งแวดล้อมที่ได้รับในปัจจุบัน		
1. มลพิษทางอากาศ		
- ไม่ได้รับ	87	21.75
- น้อย	84	21.00
- ปานกลาง	202	50.50
- มาก	27	6.75
รวม	400	100.00
2. ฝุ่นละออง		
- ไม่ได้รับ	68	17.00
- น้อย	88	22.00
- ปานกลาง	181	45.25
- มาก	63	15.75
รวม	400	100.00
3. ควัน/เขม่า		
- ไม่ได้รับ	109	27.25
- น้อย	140	35.00
- ปานกลาง	137	34.25
- มาก	14	3.50
รวม	400	100.00
4. กลิ่นรบกวน		
- ไม่ได้รับ	272	68.00
- น้อย	92	23.00
- ปานกลาง	32	8.00
- มาก	4	1.00
รวม	400	100.00

รายการ	จำนวน	ร้อยละ
จำนวนตัวอย่าง	400	100.00
5. เสียงตั้ง		
- ไม่ได้รับ	256	64.00
- น้อย	128	32.00
- ปานกลาง	15	3.75
- มาก	1	0.25
รวม	400	100.00
6. ขยะมูลฝอย		
- ไม่ได้รับ	321	80.25
- น้อย	47	11.75
- ปานกลาง	30	7.50
- มาก	2	0.50
รวม	400	100.00
7. น้ำเสีย		
- ไม่ได้รับ	357	89.25
- น้อย	36	9.00
- ปานกลาง	6	1.50
- มาก	1	0.25
รวม	400	100.00
8. การจราจร/อุบัติเหตุ		
- ไม่ได้รับ	204	51.00
- น้อย	84	21.00
- ปานกลาง	96	24.00
- มาก	16	4.00
รวม	400	100.00
9. อื่นๆ		
- ไม่ได้รับ	-	-
- น้อย	-	-
- ปานกลาง	-	-
- มาก	-	-
รวม	-	-

ส่วนที่ 4 ข้อมูลด้านสาธารณสุข/สุขภาพ

รายการ	จำนวน	ร้อยละ
จำนวนตัวอย่าง	400	100.00
1 ในรอบ 1 ปีที่ผ่านมา ท่านและสมาชิกในครอบครัวเคยมีการเจ็บป่วยหรือไม่		
- ไม่เคย	220	55.00
- เคย	180	45.00
รวม	400	100.00
2 เจ็บป่วยด้วยโรคอะไรบ่อยที่สุด		
- ระบบทางเดินหายใจ	45	15.68
- โรคเกี่ยวกับระบบทางเดินอาหาร	18	6.27
- โรคผิวหนัง/ภูมิแพ้	63	21.95
- โรคหวัด	102	35.54
- โรคเกี่ยวกับหู/ตา/ฟัน/กระดูก	7	2.44
- ระบบกล้ามเนื้อ	2	0.70
- โรคเกี่ยวกับระบบเลือด	-	-
- อุบัติเหตุจากการประกอบอาชีพ/เดินทาง/ยานพาหนะ	31	10.80
- อื่นๆ (ระบุ) โรคประจำตัว,เบาหวาน,ความดันโลหิต,โรคไต	19	6.62
รวม	287	100.00
3 ท่านคิดว่าสาเหตุของโรคที่ท่าน/บุคคลในครัวเรือนเจ็บป่วย คืออะไร		
- อากาศเปลี่ยนแปลง	268	48.11
- มลพิษจากโรงงานอุตสาหกรรม	156	28.01
- ทำงานหนัก	28	5.03
- โรคประจำตัว/ระบบร่างกายบกพร่อง	32	5.75
- พักผ่อนไม่เพียงพอ	35	6.28
- ปรมาท	35	6.28
- อื่นๆ (ระบุ :โควิด 19)	3	0.54
รวม	557	100.00

ส่วนที่ 5 การรับรู้เกี่ยวกับโครงการ

รายการ	จำนวน	ร้อยละ
จำนวนตัวอย่าง	400	100.00
5.1 ท่านได้รับทราบข้อมูลเกี่ยวกับโครงการฯ หรือไม่		
1 ไม่รู้มาก่อน เพิ่งรู้ในวันนี้	235	58.75
2 รู้มาก่อนหน้านี้แล้ว จาก	165	41.25
* เพื่อนบ้านเล่าให้ฟัง	79	36.92
* ผู้นำชุมชน	9	4.21
* ประกาศเสียงตามสาย	4	1.87
* ประชาสัมพันธ์ของเจ้าหน้าที่ของโครงการ	11	5.14
* เข้าร่วมประชุมรับฟังความคิดเห็นโครงการ	-	-
* จัดหมายเชิญประชุม	-	-
* ป้ายประกาศ	103	48.13
* อื่นๆ ระบุ (โซเซียลมีเดีย, ขับรถผ่าน)	8	3.73
รวม	400	100.00
5.2 บริษัท เอส แอนด์ แอล สเปเชียลตี้ โพลีเมอร์ จำกัด เคยเข้าร่วมกิจกรรมกับชุมชนของท่านหรือไม่		
- ไม่เคย	395	98.75
- เคย (ระบุกิจกรรม)	5	1.25
รวม	400	100.00
5.3 ท่านต้องการให้ประชาสัมพันธ์ข้อมูลข่าวสารเกี่ยวกับโครงการผ่านช่องทางใดมากที่สุด		
- ผู้นำชุมชน	118	29.50
- ประกาศเสียงตามสาย	47	11.75
- การประชุมชี้แจง	198	49.50
- จัดหมาย/เอกสาร	13	3.25
- วิทยุชุมชน	24	6.00
- หนังสือพิมพ์	-	-
- อื่นๆ ระบุ	-	-
รวม	400	100.00

รายการ	จำนวน	ร้อยละ
จำนวนตัวอย่าง	400	100.00
5.4 ท่านต้องการให้โครงการฯ แจ้งข้อมูลข่าวสารเกี่ยวกับการดำเนินโครงการด้านใดบ้าง (ตอบได้มากกว่า 1 ข้อ)		
- การประเมินผลกระทบสิ่งแวดล้อมและชุมชน	224	-
- การทำกิจกรรมเพื่อสังคม/ชุมชน	280	-
- กระบวนการผลิตของโครงการ	185	-
- การจ้างงาน	149	-
- อื่นๆ (โปรดระบุ)	-	-
รวม		
5.5 ความถี่ที่ท่านต้องการทราบข้อมูลข่าวสารจากโครงการ		
- 3 เดือน/ครั้ง	205	51.25
- 6 เดือน/ครั้ง	159	39.75
- ปีละ 1 ครั้ง	36	9.00
- อื่นๆ (ระบุ)	-	-
รวม	400	100.00

ส่วนที่ 6 ความคิดเห็นต่อโครงการฯ

รายการ	จำนวน	ร้อยละ
จำนวนตัวอย่าง	400	100.00
6.1 ผลดีและผลเสียที่คาดว่าจะได้รับจากโครงการช่วงเวลาดำเนินการ ผลดี		
1. มีการจ้างแรงงานท้องถิ่น		
- ไม่ได้รับ	174	43.50
- น้อย	196	49.00
- ปานกลาง	27	6.75
- มาก	3	0.75
รวม	400	100.00
2. รายได้เพิ่มขึ้นจากการประกอบอาชีพ		
- ไม่ได้รับ	221	55.25
- น้อย	131	32.75
- ปานกลาง	45	11.25
- มาก	3	0.75
รวม	400	100.00
3. เศรษฐกิจท้องถิ่นเติบโตขึ้น		
- ไม่ได้รับ	209	52.25
- น้อย	107	26.75
- ปานกลาง	81	20.25
- มาก	3	0.75
รวม	400	100.00
4.ท้องถิ่นมีรายได้จากภาษี		
- ไม่ได้รับ	116	29.00
- น้อย	208	52.00
- ปานกลาง	72	18.00
- มาก	4	1.00
รวม	400	100.00

รายการ	จำนวน	ร้อยละ
จำนวนตัวอย่าง	400	100.00
5. พัฒนาระบบสาธารณูปโภค เช่น น้ำ ไฟฟ้า ประปา ถนน		
- ไม่ได้รับ	225	56.25
- น้อย	148	37.00
- ปานกลาง	24	6.00
- มาก	3	0.75
รวม	400	100.00
6. สนับสนุนด้านการศึกษา		
- ไม่ได้รับ	210	52.50
- น้อย	161	40.25
- ปานกลาง	26	6.50
- มาก	3	0.75
รวม	400	100.00
7. สนับสนุนกิจกรรม/ประเพณี วัฒนธรรมของชุมชน		
- ไม่ได้รับ	211	52.75
- น้อย	156	39.00
- ปานกลาง	29	7.25
- มาก	4	1.00
รวม	400	100.00
8. อื่นๆ (ระบุ)		
- ไม่ได้รับ	-	-
- น้อย	-	-
- ปานกลาง	-	-
- มาก	-	-
รวม	-	-
ผลเสีย		
1. เสียดัง		
- ไม่ได้รับ	198	49.50
- น้อย	141	35.25
- ปานกลาง	60	15.00
- มาก	1	0.25

รายการ	จำนวน	ร้อยละ
จำนวนตัวอย่าง	400	100.00
รวม	400	100.00

รายการ	จำนวน	ร้อยละ
จำนวนตัวอย่าง	400	100.00
2. อากาศเสียงและเขม่าควัน		
- ไม่ได้รับ	63	15.75
- น้อย	136	34.00
- ปานกลาง	199	49.75
- มาก	2	0.50
รวม	400	100.00
3. น้ำเสีย		
- ไม่ได้รับ	178	44.50
- น้อย	144	36.00
- ปานกลาง	78	19.50
- มาก	-	-
รวม	400	100.00
4. ฝุ่นละออง		
- ไม่ได้รับ	66	16.50
- น้อย	146	36.50
- ปานกลาง	182	45.50
- มาก	6	1.50
รวม	400	100.00
5. กลิ่นรบกวน		
- ไม่ได้รับ	104	26.00
- น้อย	189	47.25
- ปานกลาง	104	26.00
- มาก	3	0.75
รวม	400	100.00
6. การจราจร/อุบัติเหตุ		
- ไม่ได้รับ	94	23.50
- น้อย	103	25.75
- ปานกลาง	189	47.25
- มาก	14	3.50
รวม	400	100.00

รายการ	จำนวน	ร้อยละ
จำนวนตัวอย่าง	400	100.00
7. ความปลอดภัยต่อชีวิตและทรัพย์สิน		
- ไม่ได้รับ	127	31.75
- น้อย	171	42.75
- ปานกลาง	100	25.00
- มาก	2	0.50
รวม	400	100.00
8. ผลเสียต่อการทำเกษตรกรรม		
- ไม่ได้รับ	233	58.25
- น้อย	128	32.00
- ปานกลาง	39	9.75
- มาก	-	-
รวม	400	100.00
9. อื่นๆ (ระบุ)		
- ไม่ได้รับ	-	-
- น้อย	-	-
- ปานกลาง	-	-
- มาก	-	-
รวม	-	-

ส่วนที่ 7 ความเชื่อมั่นต่อโครงการและความต้องการของชุมชน

รายการ	จำนวน	ร้อยละ
จำนวนตัวอย่าง	400	100.00
1. ท่านมีความเชื่อมั่นต่อการดำเนินการของโครงการในระดับใด		
- ไม่เชื่อมั่น เพราะ	132	33.00
- มีความเชื่อมั่นน้อย เพราะ	132	33.00
- มีความเชื่อมั่นปานกลาง เพราะ	127	31.75
- มีความเชื่อมั่นมาก เพราะ	9	2.25
รวม	400	100.00
2. หากโครงการมีการดำเนินจัดกิจกรรมต่างๆ ที่เป็นประโยชน์ต่อชุมชนหรือส่วนรวม ท่านยินดีเข้าร่วมทำกิจกรรมต่างๆ ที่จะจัดขึ้นหรือไม่		
- ยินดี เพราะ	264	66.00
- ไม่ยินดี เพราะ	55	13.75
- ไม่มีความเห็น เพราะ	81	20.25
รวม	400	100.00
3. ท่านคิดว่าโครงการที่ดีควรมีการดำเนินงานอย่างไรมากที่สุด		
- รับผิดชอบต่อชุมชน	207	51.75
- ควบคุมและดูแลผลกระทบสิ่งแวดล้อม	115	28.75
- จัดแรงงานในชุมชน	78	19.50
- อื่นๆ ระบุ	-	-
รวม	400	100.00
4. ท่านต้องการให้โครงการจัดกิจกรรมร่วมกับชุมชนหรือสนับสนุนกิจกรรมด้านใดมากที่สุด		
- พื้นที่สีเขียว/สวนสาธารณะ	53	13.25
- ด้านสุขภาพ/บริการด้านสาธารณสุข	159	39.75
- ทนุการศึกษา	72	18.00
- กิจกรรมสำคัญประจำปีของชุมชน	116	29.00
- อื่นๆ ระบุ (รับคนในพื้นที่เข้าทำงาน)	-	-
รวม	400	100.00

5. ข้อเสนอแนะอื่นๆ

1. ฝากดูแลเรื่องฝุ่นละออง/เส้นทางสัญจรมีปัญหาเพราะนิคมมีการขยาย
2. เข้ามามีส่วนร่วมกับชุมชน
3. ให้ข้อมูลข่าวสารให้ความรู้แก่คนในชุมชน
4. ให้ข้อมูลความรู้กับคนในชุมชน
5. ลงพื้นที่ให้ความรู้กับคนในชุมชนบ้าง
6. ลงพื้นที่ร่วมกิจกรรมในชุมชนในนามโครงการโดยตรงเพื่อคนในชุมชนจะได้รู้จัก
7. ควรจะแจ้งข้อมูลข่าวสารให้คนในชุมชนทราบให้มากกว่านี้
8. อยากให้ปรับปรุงกลิ่น
9. ทำกิจกรรมร่วมกับชุมชน
10. สนับสนุนกิจกรรมในชุมชนอย่างทั่วถึง
11. ควรลงพื้นที่ให้ความรู้แก่คนในชุมชน
12. จัดกิจกรรมพาคนในชุมชนเข้าไปเยี่ยมชมโรงงาน
13. เปิดโรงงานให้เยี่ยมชม
14. มีสิ่งของมาแจกลูกบ้านในชุมชน
15. ติดต่อชุมชนบ่อยๆ
16. สร้างความผูกพันกันระหว่างโครงการกับชุมชน
17. แนะนำโรงงานให้คนรู้จัก
18. ควรมีการประชาสัมพันธ์ให้มากกว่านี้



จัดทำโดย บริษัท เจดับบลิว รีเสิร์ช เซ็นเตอร์ จำกัด

212/28 หมู่บ้านเดอะไทม์พาวเวอร์ลี้น ซอยสมณวิธ แขวงวงศ์สว่าง เขตบางซื่อ
กรุงเทพมหานคร 10800 โทรศัพท์ 08 6363 7348